



# คู่มือการปฏิบัติงานเบี่ยงชีพ องค์การบริหารส่วนตำบลมาโมง

## คู่มือการปฏิบัติงานเบี่ยงชีพ

1. การลงทะเบียนและยื่นคำขอรับเบี่ยงชีพผู้สูงอายุ
2. การลงทะเบียนและยื่นคำขอรับเบี่ยงความพิการ

องค์การบริหารส่วนตำบลมาโมง  
โทร./โทรสาร. ๐๗๓-๗๐๙๗๙๐



สัญลักษณ์ผู้สูงอายุ



สัญลักษณ์คนพิการ

## คำนำ

งานสวัสดิการสังคมและพัฒนาชุมชน กองสวัสดิการสังคม องค์การบริหารส่วนตำบลมาโมงมีบทบาทหน้าที่ในการจัดสวัสดิการสังคมให้กับผู้ด้อยโอกาสทางสังคมในเขตองค์การบริหารส่วนตำบลมาโมงและส่งเสริมคุณภาพชีวิตให้กับบุคคลเหล่านี้ รวมทั้งมีบทบาทหน้าที่ในการรับลงทะเบียนผู้สูงอายุเพื่อรับเงินเบี้ยยังชีพผู้สูงอายุ และการลงทะเบียนผู้พิการเพื่อรับเงินเบี้ยความพิการ และบันทึกข้อมูลส่งระบบสารสนเทศ การจัดการฐานข้อมูลเบี้ยยังชีพขององค์กรปกครองส่วนท้องถิ่นเพื่อเป็นข้อมูลให้กับกรมบัญชีกลาง โอนเงินเบี้ยยังชีพให้กับผู้มีสิทธิต่อไปตามระเบียบกระทรวงมหาดไทยว่าด้วยหลักเกณฑ์การจ่ายเบี้ยยังชีพผู้สูงอายุขององค์กรปกครองส่วนท้องถิ่น พ.ศ.2548 และระเบียบกระทรวงมหาดไทยว่าด้วยหลักเกณฑ์การจ่ายเบี้ยยังชีพผู้สูงอายุขององค์กรปกครองส่วนท้องถิ่น พ.ศ. 2552 และระเบียบกระทรวงมหาดไทยว่าด้วยหลักเกณฑ์การจ่ายเบี้ยความพิการขององค์กรปกครองส่วนท้องถิ่น พ.ศ.2553

ดังนั้น เพื่อให้ประชาชนที่มาขอรับบริการได้มีความเข้าใจที่ถูกต้องมีแนวทางในการปฏิบัติที่ชัดเจน ซึ่งจะนำไปสู่ความสะดวก รวดเร็ว และถูกต้องในการขอรับบริการในเรื่องดังกล่าวขององค์การบริหารส่วนตำบลมาโมง จึงได้จัดทำคู่มือการลงทะเบียนและยื่นคำขอรับเงินเบี้ยยังชีพผู้สูงอายุ และการลงทะเบียนและยื่นคำขอรับเงินเบี้ยความพิการ

องค์การบริหารส่วนตำบลมาโมง หวังเป็นอย่างยิ่งว่าคู่มือฉบับนี้จะเป็นส่วนหนึ่งที่ทำให้ผู้สูงอายุ และคนพิการ มีความเข้าใจที่ถูกต้องถึงสิทธิที่ตนพึงได้รับ รวมทั้งทราบแนวทางในการปฏิบัติที่ชัดเจนซึ่งทำให้เกิดประโยชน์สูงสุดต่อบุคคลดังกล่าวและประชาชนที่มาขอรับบริการต่อไป

งานสวัสดิการสังคม/งานพัฒนาชุมชน  
องค์การบริหารส่วนตำบลมาโมง

**อย่าลืม!!!! นะจ๊ะ**  
**ไม่มีชื่อไม่มีสิทธิ**  
**จ้า!!!**



# คุณสมบัติของผู้มีสิทธิลงทะเบียนรับเงินเบี้ยยังชีพผู้สูงอายุ

ตรวจสอบคุณสมบัติของตัวเองตามรายการดังนี้



- (1) มีสัญชาติไทย
- (2) มีภูมิลำเนาอยู่ในเขต อบต. มาโมง (ตามทะเบียนบ้าน)
- (3) เป็นผู้มีอายุ 60 ปี บริบูรณ์ในงบประมาณปีถัดไป  
(ปัจจุบันอายุ 59 ปี บริบูรณ์)
- (4) ผู้สูงอายุที่มีอายุครบ 60 ปี บริบูรณ์ แต่ยังไม่เคยลงทะเบียนมาก่อน นับจนถึง 1 กันยายน 2565 เกิดก่อน 2 กันยายน 2565
- (5) ไม่เป็นผู้ได้รับสวัสดิการหรือสิทธิประโยชน์อื่นใดจากหน่วยงานของรัฐ รัฐวิสาหกิจหรือองค์กรปกครองส่วนท้องถิ่น ได้แก่ ผู้รับเงิน บำนาญ เบี้ยหวัด บำนาญพิเศษ หรือเงินอื่นใดในลักษณะเดียวกัน ผู้สูงอายุที่อยู่ในสถานสงเคราะห์ของรัฐหรือองค์กรปกครองส่วนท้องถิ่น ผู้ได้รับเงินเดือนค่าตอบแทน รายได้ประจำ หรือ ผลประโยชน์ตอบแทนอย่างอื่นที่รัฐหรือองค์กรปกครองส่วนท้องถิ่นจัดให้เป็นประจำ ยกเว้นผู้พิการตามระเบียบกระทรวงมหาดไทยว่าด้วยการจ่ายเงินสงเคราะห์เพื่อการยังชีพขององค์กรปกครองส่วนท้องถิ่น



หมายเหตุ: กรณีได้รับเบี้ยยังชีพผู้สูงอายุอยู่แล้วและได้ย้ายเข้ามาในพื้นที่ตำบลมาโมงจะต้องมาลงทะเบียนจะต้องมาลงทะเบียนที่ อบต. มาโมง เพื่อรับเงินในปีงบประมาณถัดไป

เพื่อใช้สิทธิรับเงินเบี้ยยังชีพต่อเนื่อง.....ค่ะ

# ผู้พิการ

ตรวจสอบคุณสมบัติของตนเองตามรายการดังนี้

- (1) มีสัญชาติไทย
- (2) มีภูมิลำเนาอยู่ในเขต อบต.มาโมง (ตามทะเบียนบ้าน)
- (3) มีบัตรประจำตัวคนพิการตามกฎหมายว่าด้วยการส่งเสริมคุณภาพชีวิตคนพิการ
- (4) ไม่เป็นบุคคลซึ่งอยู่ในความอุปการะของสถานสงเคราะห์ของรัฐที่กำหนด



ตัวอย่างบัตรและสมุดประจำตัวคนพิการ



กรณีได้รับเบี้ยความพิการอยู่แล้วและได้ย้ายเข้ามาตำบลมาโมงในพื้นที่  
จะต้องมาลงทะเบียนที่ อบต.มาโมง อีกครั้งหนึ่งนับแต่วันที่ย้าย  
เพื่อรับเงินเบี้ยในเดือนถัดไป

เพื่อใช้สิทธิรับเงินเบี้ยยังชีพต่อเนื่อง ลงทะเบียน  
แล้วรับเงินเบี้ยความพิการในเดือนถัดไปคะ

# ขั้นตอนการลงทะเบียน เพื่อรับเงินเบี้ยยังชีพผู้สูง

## ยื่นเอกสารหลักฐานกรอกแบบฟอร์ม “แบบคำขอลงทะเบียนรับเงินเบี้ยยังชีพผู้สูงอายุ”

- บัตรประจำตัวประชาชนหรือบัตรอื่นที่ออกโดยหน่วยงานของ รัฐที่มีรูปถ่าย
- ทะเบียนบ้าน
- สมุดบัญชีเงินฝากธนาคาร (เฉพาะหน้าที่แสดงชื่อและเลขที่บัญชี) สำหรับกรณีและผู้ขอรับเงินเบี้ยยังชีพผู้สูงอายุ ประสงค์ ขอรับเงินเบี้ยยังชีพผู้สูงอายุผ่านธนาคาร

**หมายเหตุ:** ในกรณีผู้สูงอายุที่ไม่สามารถลงทะเบียนด้วยตนเองอาจมอบอำนาจให้ผู้อื่นเป็นผู้ยื่นคำขอรับเบี้ยยังชีพผู้สูงอายุได้โดยให้ผู้รับมอบอำนาจติดต่อกับ อบต.มาโมง พร้อมสำเนาบัตรประจำตัวประชาชนของผู้รับมอบอำนาจ

**\*\*ขอรับแบบคำขอลงทะเบียนผู้สูงอายุและยื่นเอกสาร**

**ประกอบได้ที่งานพัฒนาชุมชน อบต.มาโมง\*\*\***



# ขั้นตอนการลงทะเบียน เพื่อรับเงินเบี้ยความพิการ

## ยื่นเอกสารหลักฐานกรอกแบบฟอร์ม “แบบคำขอลงทะเบียนรับเงินเบี้ยความพิการ”

- บัตรประจำตัวคนพิการตามกฎหมายว่าด้วยการส่งเสริมคุณภาพชีวิตคนพิการ
- ทะเบียนบ้าน
- สมุดบัญชีเงินฝากธนาคาร (เฉพาะหน้าที่แสดงชื่อและเลขที่บัญชี) สำหรับ กรณีที่ผู้ขอรับเงินเบี้ยความพิการ ประสงค์ขอรับเงินเบี้ยยังชีพผ่านธนาคาร

**หมายเหตุ:** กรณีที่คนพิการไม่สามารถมาลงทะเบียนด้วยตนเอง  
อาจมอบอำนาจ เป็นลายลักษณ์อักษรให้ผู้ดูแลคนพิการยื่นคำขอแทน  
แต่ต้องนำหลักฐานของคนพิการและคนดูแลคนพิการ ไปแสดงต่อเจ้า  
หน้าที่ด้วยพิการที่เป็นผู้สูงอายุสามารถลงทะเบียนเพื่อขอรับเบี้ยยังชีพ  
ผู้สูงอายุ ได้ด้วย

**\*\*ขอรับแบบคำขอลงทะเบียนคนพิการ และยื่นเอกสาร**

**ประกอบได้ที่งานพัฒนาชุมชน อบต.มาโมง\*\*\***



## คำชี้แจง

ผู้สูงอายุ ที่มีสิทธิรับเงินเบี้ยยังชีพอยู่แล้วในพื้นที่  
อื่น ภายหลังจากได้ย้ายทะเบียนบ้านเข้ามาอยู่ในพื้นที่  
ตำบลมาโมง ให้มาแจ้งขึ้นทะเบียนเพื่อขอรับเงินเบี้ย  
ยังชีพ อบต.มาโมง นับแต่วันที่ย้าย แต่สิทธิในการ  
รับเงินยังจะ คงอยู่ที่เดิมจนสิ้นปีงบประมาณ

คนพิการ ที่มีสิทธิรับเงินเบี้ยความพิการอยู่แล้ว ใน  
พื้นที่อื่น ภายหลังจากได้ย้ายทะเบียนบ้านเข้ามาอยู่ใน  
พื้นที่ตำบลที่ตำบลมาโมง ให้มาแจ้งลงทะเบียนเพื่อ  
ขอรับเงินเบี้ยความพิการต่อที่ อบต.มาโมง สิทธิใน  
การรับเงินในเดือนถัด ไปที่ยื่นคำขอลงทะเบียน



# ประกาศรายชื่อผู้มีสิทธิรับเงิน เบี้ยยังชีพผู้สูงอายุและเบี้ยความพิการ

ผู้สูงอายุ ที่มายื่นคำขอรับเบี้ยยังชีพสามารถ  
ตรวจสอบ รายชื่อตามประกาศที่บอร์ดประชาสัมพันธ์  
ณ ที่การองค์การบริหารส่วนตำบลมาโมง ภายใน เดือน  
ตุลาคมของปี ที่ขึ้นทะเบียน(สิ้นสุดการลงทะเบียน เดือน  
กันยายน)

คนพิการประกาศรายชื่อในเดือนที่รับขึ้นทะเบียน

## การจ่ายเบี้ยยังชีพผู้สูงอายุและคนพิการ

1. กรมบัญชีกลาง นำข้อมูลจากระบบฯ โอนเงินเบี้ยยังชีพ ภายในวันที่ 10 ของทุกเดือน
2. อบต.มาโมง ดำเนินการเก็บรายงานผลการโอนเงินเบี้ยยังชีพของกรมบัญชีกลาง ของทุกเดือน

## การคำนวณเงินเบี้ยยังชีพแบบขั้นบันได สำหรับผู้สูงอายุ



ขั้น	ช่วงอายุ(ปี)	จำนวนเงิน(บาท)
ขั้นที่1	60 - 69 ปี	600
ขั้นที่2	70 - 79 ปี	700
ขั้นที่3	80 - 89 ปี	800
ขั้นที่4	90 ปี ขึ้นไป	1,000

### วิธีคำนวณอายุของผู้สูงอายุ



แล้วปี นี้ฉันจะได้  
เบี้ยเท่าไรน้อ?

ผู้สูงอายุที่มาลงทะเบียนตั้งแต่เดือนตุลาคม -  
พฤศจิกายน 2562 และเดือนมกราคม-กันยายน 2564 จะได้รับ  
เบี้ยยังชีพดังนี้

1. ผู้สูงอายุที่มีอายุครบ 60 ปีบริบูรณ์ แล้วแต่ไม่เคย ลงทะเบียน  
จะมีสิทธิรับเบี้ยยังชีพตั้งแต่ 1 ตุลาคม 2564

2. ผู้สูงอายุที่มีอายุครบ 60 ปี ในปีงบประมาณถัดไป  
(ปีงบประมาณ 2565) จะมีสิทธิ รับเบี้ยยังชีพในเดือนถัดไปจาก  
เดือนที่มีอายุ 60 ปี บริบูรณ์ เช่น ผู้สูงอายุ ที่เกิดวันที่ 2 - 31 จะ  
รับเงินเดือนถัดไป และ ผู้สูงอายุ ที่เกิดวันที่ 1 จะได้รับเงินเดือนนั้น

3. การคำนวณอายุของผู้สูงอายุรายเดิมให้คำนวณ ตามปี  
งบประมาณเช่นเดิม

## การสิ้นสุดการรับเงินเบี้ยยังชีพ



1. ตาย
2. ย้ายภูมิลำเนาไปนอกเขต อบต.มาโมง
3. แจ้งสละสิทธิการขอรับเงินเบี้ยยังชีพ
4. ขาดคุณสมบัติตามระเบียบฯ

# ขั้นตอนการขอบัตรประจำตัวคนพิการ

1. ไปพบแพทย์เฉพาะทางที่โรงพยาบาลเพื่อวินิจฉัยและออกเอกสารรับรองความพิการ
2. ดำเนินการทำบัตรประจำตัวคนพิการได้ที่สำนักพัฒนาสังคมและความมั่นคงของมนุษย์จังหวัดนครราชสีมา หรือยื่น เอกสารที่โรงพยาบาลสุภศิริน หรือ อบต. มาโมง เพื่อประสาน พมจ. ต่อไปโดยใช้เอกสารดังต่อไปนี้
  - 2.1 เอกสารรับรองความพิการที่รับรองโดยแพทย์เฉพาะทาง (ตัวจริง)
  - 2.2 รูปถ่ายขนาด 1 นิ้วจำนวน 2 รูป
  - 2.3 สำเนาทะเบียนบ้านจำนวน 1 ฉบับ
  - 2.4 สำเนาบัตรประจำตัวประชาชนจำนวน 1 ฉบับ
  - 2.5 ถ้าคนพิการมีผู้ดูแลให้นำสำเนาบัตรประจำตัว ประชาชนและ สำเนาทะเบียนบ้านของผู้ดูแลคนพิการจำนวนอย่างละ 1 ฉบับ
3. กรณีบุคคลอื่นที่ไม่ใช่คนพิการและผู้ดูแลคนพิการมาติดต่อขอทำ บัตรประจำตัวคนพิการให้นำหลักฐานตามข้อ 2.4 – 2.5 มาด้วย



ตัวอย่างบัตรและสมุดประจำตัวคนพิการ

# การต่ออายุบัตรประจำตัวคนพิการ

การดำเนินการต่ออายุบัตรประจำตัวคนพิการ สามารถต่อได้ที่ สำนักพัฒนาสังคมและความมั่นคงของมนุษย์จังหวัดนครราชสีมา หรือยื่นเอกสารที่ โรงพยาบาลสุภสิริน หรือ อบต.มาโมง เพื่อประสาน พมจ.ต่อไปโดยใช้เอกสาร ดังต่อไปนี้

1. ไปพบแพทย์ที่โรงพยาบาลเพื่อวินิจฉัยและออกเอกสารรับรองความพิการ
2. รูปถ่ายขนาด 1 นิ้วจำนวน 1 รูป
3. สำเนาบัตรประจำตัวประชาชนและสำเนาทะเบียนบ้านอย่างละจำนวน 1 ฉบับ
4. หลักฐานผู้ดูแลคนพิการมีผู้ดูแลใช้สำเนาบัตรประจำตัวประชาชนและสำเนาทะเบียนบ้านอย่างละ 1 ฉบับ
5. กรณีบุคคลอื่นที่ไม่ใช่คนพิการและผู้ดูแลคนพิการมาติดต่อขอต่ออายุบัตรประจำตัวคนพิการให้นำหลักฐานตามข้อ 3-4 มาด้วย

## การเปลี่ยนผู้ดูแลคนพิการ

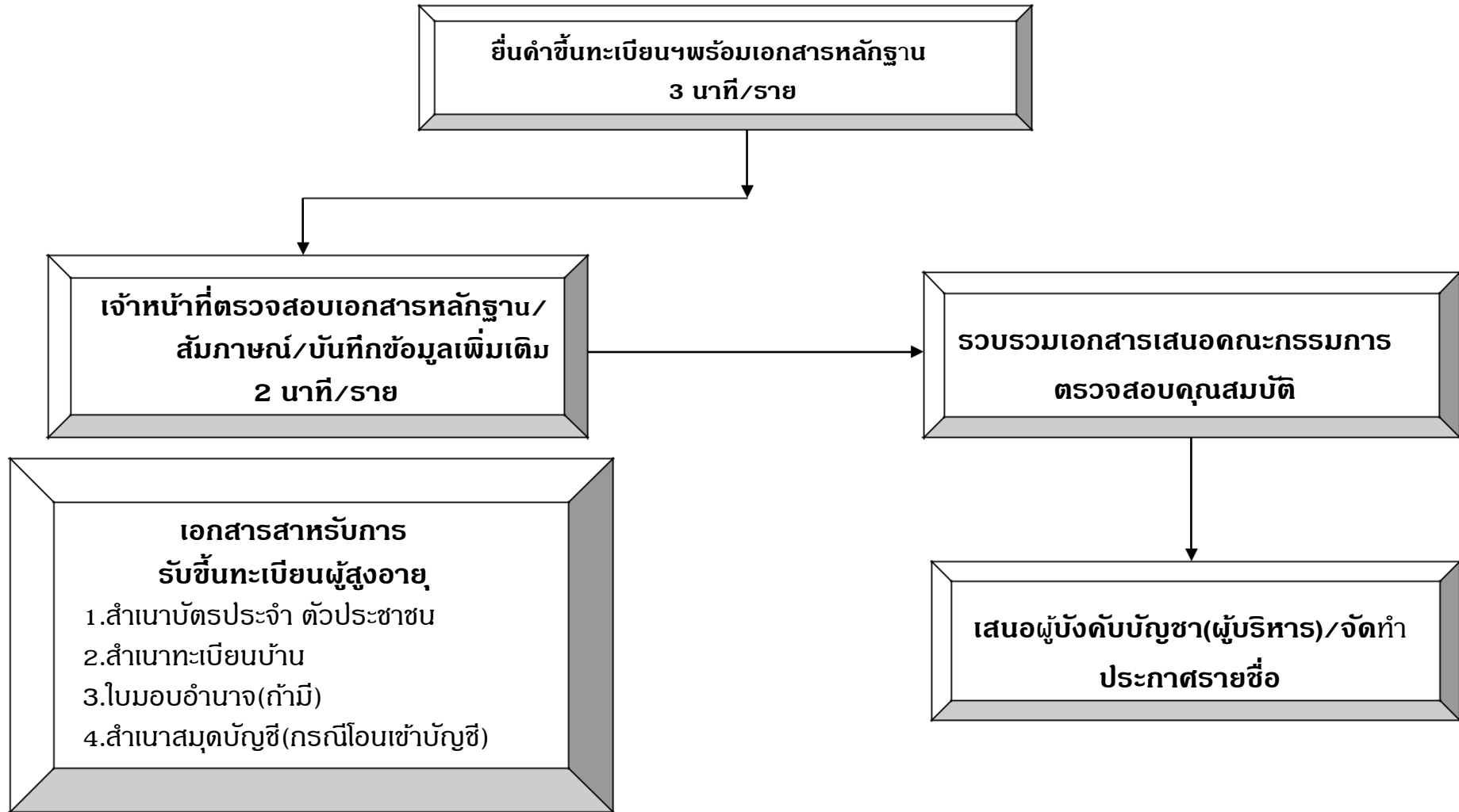
การดำเนินการเปลี่ยนผู้ดูแลคนพิการ สามารถติดต่อได้ที่ สำนักพัฒนาสังคม และความมั่นคงของมนุษย์จังหวัดนครราชสีมา หรือยื่นเอกสารที่ โรงพยาบาลสุภสิริน หรือ อบต.มาโมง เพื่อประสาน พมจ.ต่อไป โดยใช้เอกสาร ดังต่อไปนี้

1. สมุด/บัตรประจำตัวคนพิการเล่มเดิม
2. สำเนาบัตรประจำตัวประชาชนและสำเนาทะเบียนบ้านอย่างละจำนวน 1 ฉบับ
3. หลักฐานผู้ดูแลคนพิการคนเดิมใช้สำเนาบัตรประจำตัวประชาชนและสำเนาทะเบียน บ้านอย่างละ 1 ฉบับ
4. หลักฐานผู้ดูแลคนพิการคนใหม่ใช้สำเนาบัตรประจำตัวประชาชนและสำเนาทะเบียน บ้านอย่างละ 1 ฉบับ
5. หนังสือรับรองการเป็นผู้ดูแลคนพิการ
6. สำเนาบัตรประจำตัวข้าราชการของผู้รับรองจำนวน 1 ฉบับ (ก้านันผู้ใหญ่บ้าน ส.อบต. หรือข้าราชการระดับ 3 ขึ้นไป)





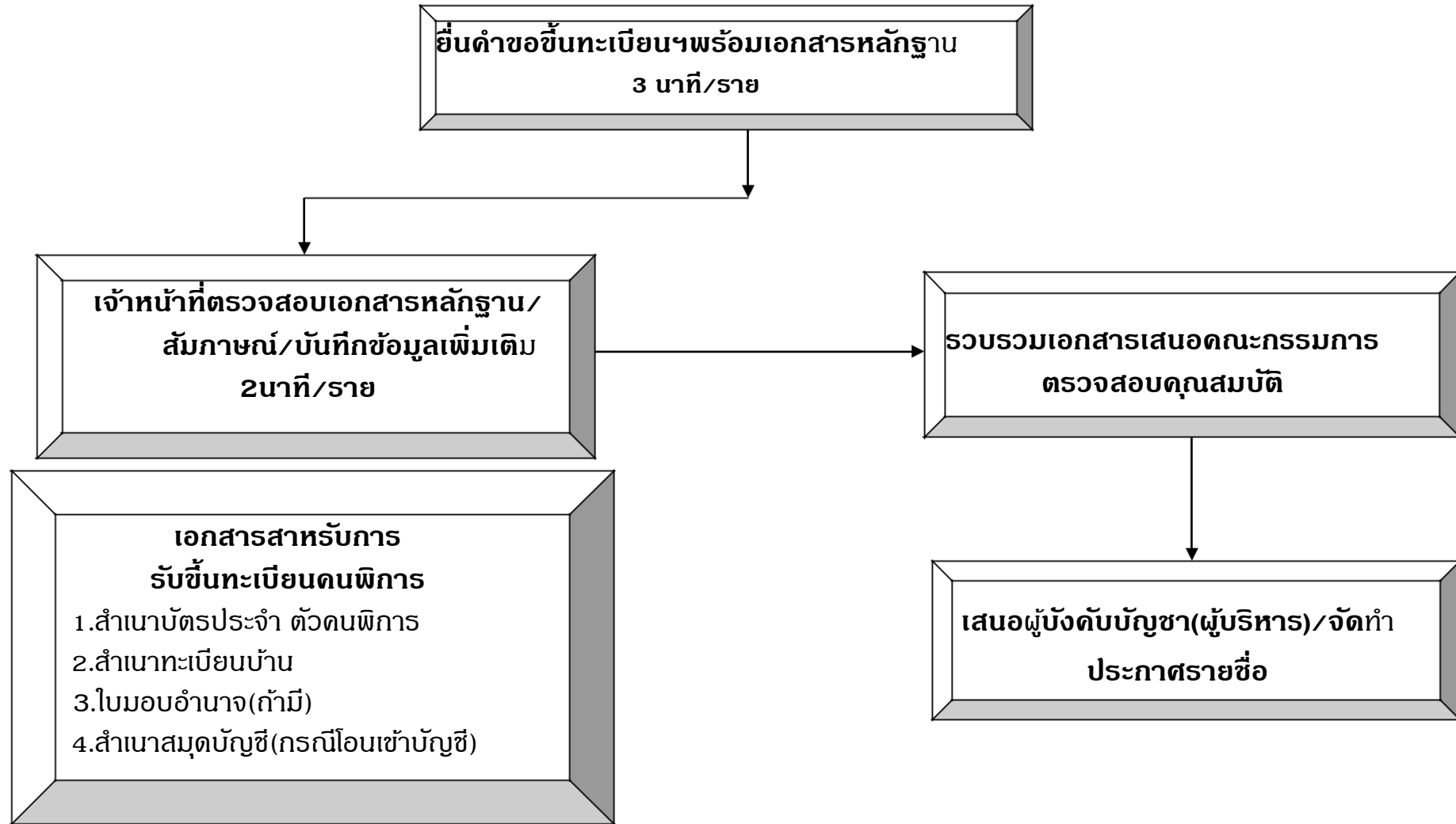
แผนผังแสดงขั้นตอนและระยะเวลาการปฏิบัติราชการ  
(การรับลงทะเบียนผู้สูงอายุ)



ขั้นตอนการรับขึ้นทะเบียนผู้สูงอายุ เดิม 10 นาที/ราย

เวลาปฏิบัติงานที่ปรับลด 3-5 นาที/ราย

แผนผังแสดงขั้นตอนและระยะเวลาการปฏิบัติราชการ  
(การรับลงทะเบียนคนพิการ)



ขั้นตอนการรับขึ้นทะเบียนคนพิการเดิม 10 นาที/ราย  
เวลาปฏิบัติงานที่ปรับลด 3-5 นาที/ราย

