

แผนอัตรากำลัง ๓ ปี
ปีงบประมาณ พ.ศ.๒๕๖๑ - ๒๕๖๓
ปรับปรุงครั้งที่ ๑
องค์การบริหารส่วนตำบลมาโมง

.....

๑. หลักการและเหตุผล

๑.๑ ประกาศคณะกรรมการกลางพนักงานส่วนตำบล (ก.อบต.) เรื่อง มาตรฐานทั่วไปเกี่ยวกับอัตรากำลัง และมาตรฐานของตำแหน่ง ลงวันที่ ๒๒ พฤศจิกายน ๒๕๔๔ ข้อ ๕ กำหนดให้คณะกรรมการพนักงานส่วนตำบล (ก.อบต.จังหวัด) กำหนดตำแหน่งพนักงานส่วนตำบลว่าจะมีตำแหน่งใด ระดับใด อยู่ในส่วนราชการใด จำนวนเท่าใด ให้คำนึงถึงภารกิจหน้าที่ความรับผิดชอบ ลักษณะงานที่ต้องปฏิบัติ ความยากและคุณภาพของงาน ปริมาณ ตลอดจนกระทั่งภาระค่าใช้จ่ายขององค์การบริหารส่วนตำบลที่จะต้องจ่ายในด้านบุคคล โดยให้องค์การบริหารส่วนตำบล จัดทำแผนอัตรากำลังของพนักงานส่วนตำบล เพื่อใช้ในการกำหนดตำแหน่งโดยความเห็นชอบของคณะกรรมการพนักงานส่วนตำบล (ก.อบต.จังหวัด) ทั้งนี้ให้เป็นไปตามหลักเกณฑ์และวิธีการที่คณะกรรมการกลางพนักงานส่วนตำบล (ก.อบต.) กำหนด

๑.๒ คณะกรรมการกลางพนักงานส่วนตำบล (ก.อบต.) ได้มีมติเห็นชอบประกาศกำหนดการกำหนดตำแหน่งพนักงานส่วนตำบล โดยรัฐมนตรีว่าการกระทรวงมหาดไทยได้ลงนามประกาศ ณ วันที่ ๒๑ สิงหาคม พ.ศ.๒๕๔๕ กำหนดแนวทางให้องค์การบริหารส่วนตำบล จัดทำแผนอัตรากำลังขององค์การบริหารส่วนตำบล เพื่อเป็นกรอบในการกำหนดตำแหน่งและการใช้ตำแหน่งพนักงานส่วนตำบล โดยให้เสนอให้ ก.อบต.จังหวัด พิจารณาให้ความเห็นชอบ โดยได้กำหนดให้องค์การบริหารส่วนตำบล แต่งตั้งคณะกรรมการจัดทำแผนอัตรากำลัง วิเคราะห์อำนาจหน้าที่และภารกิจขององค์การบริหารส่วนตำบล วิเคราะห์ความต้องการกำลังคน วิเคราะห์การวางแผนการใช้กำลังคน จัดทำกรอบอัตรากำลังและกำหนดหลักเกณฑ์และเงื่อนไขในการกำหนดตำแหน่งพนักงานส่วนตำบลตามแผนอัตรากำลังที่จัดทำขึ้นในครั้งแรก

๑.๓ ประกาศคณะกรรมการพนักงานส่วนตำบลจังหวัดนราธิวาส เรื่อง หลักเกณฑ์และเงื่อนไขเกี่ยวกับการบริหารงานบุคคลขององค์การบริหารส่วนตำบล ได้กำหนดหลักเกณฑ์และวิธีปฏิบัติที่ได้กำหนดไว้ตามมาตรฐานทั่วไปตามข้อ ๑.๑ และตามประกาศกำหนด ตามข้อ ๑.๒ ซึ่งคณะกรรมการกลางพนักงานส่วนตำบล (ก.อบต.) ได้ให้ความเห็นชอบแล้วในการประชุมคณะกรรมการ ก.อบต.ครั้งที่ ๑๐/๒๕๔๕ เมื่อวันที่ ๓๑ ตุลาคม พ.ศ.๒๕๔๕ และผู้ว่าราชการจังหวัดนราธิวาส ในฐานะประธานคณะกรรมการพนักงานส่วนตำบลจังหวัดนราธิวาส ได้ลงนาม เมื่อวันที่ ๒๐ พฤศจิกายน พ.ศ.๒๕๔๕

จากหลักการและเหตุผลดังกล่าว องค์การบริหารส่วนตำบลมาโมง จึงได้จัดทำแผนอัตรากำลัง ๓ ปี สำหรับปีงบประมาณ พ.ศ.๒๕๖๑-๒๕๖๓ โดยคณะกรรมการพนักงานส่วนตำบลจังหวัดนราธิวาส (ก.อบต.จังหวัดนราธิวาส) ในการประชุมครั้งที่ ๙/๒๕๖๐ เมื่อวันที่ ๑๕ กันยายน ๒๕๖๐ ได้พิจารณาให้ความเห็นชอบแผนอัตรากำลัง ๓ ปี (พ.ศ. ๒๕๖๑-๒๕๖๓) และองค์การบริหารส่วนตำบลมาโมง ได้ประกาศใช้แผนอัตรากำลัง ๓ ปีไปแล้วนั้น บัดนี้ องค์การบริหารส่วนตำบลมาโมง มีความจำเป็นต้องปรับปรุงแผนอัตรากำลัง ๓ ปี (พ.ศ. ๒๕๖๑-๒๕๖๓) ครั้งที่ ๑/๒๕๖๒ โดยขออนุมัติกำหนดตำแหน่ง พนักงานส่วนตำบล ๑ ตำแหน่ง ๑ อัตรา และพนักงานจ้างตามภารกิจ จำนวน ๑ ตำแหน่ง ๑ อัตรา สังกัดสำนักงานปลัด ดังนี้

๑. เจ้าพนักงานสาธารณสุข (ปง./ชง.) จำนวน ๑ อัตรา
๒. ผู้ช่วยเจ้าพนักงานสาธารณสุข จำนวน ๑ อัตรา

นักทรัพยากรบุคคล สังกัดสำนักงานปลัด อบต.

เหตุผล:

การอนุมัติกำหนดตำแหน่ง พนักงานส่วนตำบล จำนวน ๑ ตำแหน่ง ๑ อัตรา และพนักงานจ้างตามภารกิจ จำนวน ๑ ตำแหน่ง ๑ อัตรา โดยคณะกรรมการพนักงานส่วนตำบลจังหวัดนครราชสีมา (ก.อบต.จังหวัดนครราชสีมา) เนื่องจาก ปริมาณงานที่มากขึ้น โดยงานสาธารณสุขและสิ่งแวดล้อม มีหน้าที่รับผิดชอบเกี่ยวกับงานควบคุมโรค งานรักษาความสะอาดและงานบริการสาธารณสุข ซึ่งงานเหล่านี้ยังไม่มีข้าราชการประจำและบุคลากรช่วยปฏิบัติหน้าที่ในการสนับสนุนเจ้าหน้าที่ประจำ และเพื่อรองรับภารกิจและเพื่อบริการประชาชน จึงมีความจำเป็นต้องกำหนดตำแหน่งดังกล่าว

๒. วัตถุประสงค์

๒.๑ เพื่อให้องค์การบริหารส่วนตำบลมาโมง มีโครงสร้างการแบ่งงานและระบบงานที่เหมาะสมไม่ซ้ำซ้อน

๒.๒ เพื่อให้องค์การบริหารส่วนตำบลมาโมง มีการกำหนดตำแหน่ง การจัดอัตรากำลังโครงสร้างให้เหมาะสมกับอำนาจหน้าที่ขององค์การบริหารส่วนตำบล ตามพระราชบัญญัติสภาตำบลและองค์การบริหารส่วนตำบล พ.ศ.๒๕๓๗ และแก้ไขเพิ่มเติม (ฉบับที่ ๖) พ.ศ.๒๕๕๒ และพระราชบัญญัติกำหนดแผนและขั้นตอนการกระจายอำนาจให้องค์กรปกครองส่วนท้องถิ่น พ.ศ.๒๕๔๒

๒.๓ เพื่อให้คณะกรรมการพนักงานส่วนตำบล (ก.อบต.จังหวัด) ตรวจสอบการกำหนดตำแหน่งและการใช้ตำแหน่งพนักงานส่วนตำบลให้เหมาะสม

๒.๔ เพื่อเป็นแนวทางในการดำเนินการวางแผนการใช้อัตรากำลัง การพัฒนาบุคลากรขององค์การบริหารส่วนตำบลมาโมง ให้เหมาะสม

๒.๕ เพื่อให้องค์การบริหารส่วนตำบลมาโมง สามารถวางอัตรากำลัง ในการบรรจุแต่งตั้งข้าราชการเพื่อให้บริการบริหารงานขององค์การบริหารส่วนตำบลมาโมง เกิดประโยชน์ต่อประชาชนเกิดผลสัมฤทธิ์ต่อภารกิจตามอำนาจหน้าที่ มีประสิทธิภาพ มีความคุ้มค่า สามารถลดขั้นตอนการปฏิบัติงาน และมีการลดภารกิจและยุบเลิกหน่วยงานที่ไม่จำเป็น การปฏิบัติภารกิจสามารถตอบสนองความต้องการของประชาชนได้อย่างดี

๒.๖ เพื่อให้องค์การบริหารส่วนตำบล สามารถควบคุมภาระค่าใช้จ่ายด้านการบริหารงานบุคคลให้เป็นไปตามที่กฎหมายกำหนด

๓. ขอบเขตและแนวทางในการจัดทำแผนอัตรากำลัง ๓ ปี

คณะกรรมการจัดทำแผนอัตรากำลังขององค์การบริหารส่วนตำบลมาโมง ซึ่งมีนายกองค์การบริหารส่วนตำบลมาโมง เป็นประธานเห็นสมควรให้จัดทำแผนอัตรากำลัง ๓ ปี โดยให้มีขอบเขตนี้อาครอบคลุมในเรื่องต่าง ๆ ดังต่อไปนี้

๓.๑ วิเคราะห์ภารกิจ อำนาจหน้าที่ความรับผิดชอบขององค์การบริหารส่วนตำบลมาโมง ตามพระราชบัญญัติสภาตำบลและองค์การบริหารส่วนตำบล พ.ศ.๒๕๓๗ และแก้ไขเพิ่มเติม (ฉบับที่ ๖) พ.ศ.๒๕๕๒ และพระราชบัญญัติแผนและขั้นตอนการกระจายอำนาจ ให้องค์กรปกครองส่วนท้องถิ่น พ.ศ.๒๕๔๒ ตลอดจนกฎหมายอื่น ให้สอดคล้องกับแผนพัฒนาเศรษฐกิจและสังคมแห่งชาติ แผนพัฒนาจังหวัด แผนพัฒนาอำเภอ แผนพัฒนาตำบล นโยบายของรัฐบาล นโยบายผู้บริหาร และสภาพปัญหาของตำบลมาโมง

๓.๒ กำหนดโครงสร้างการแบ่งส่วนราชการภายในและการจัดระบบงาน เพื่อรองรับภารกิจตามอำนาจหน้าที่ความรับผิดชอบให้สามารถแก้ปัญหาของตำบลมาโมง ได้อย่างมีประสิทธิภาพ

๓.๓ กำหนดตำแหน่งในสายงานต่าง ๆ จำนวนตำแหน่งและระดับตำแหน่งให้เหมาะสมกับภาระหน้าที่ความรับผิดชอบ ปริมาณงานและคุณภาพของงาน รวมทั้งสร้างความก้าวหน้าในสายอาชีพของกลุ่มงานต่าง ๆ

๓.๔ จัดทำกรอบอัตรากำลัง ๓ ปี โดยภาระค่าใช้จ่ายด้านการบริหารงานบุคคลต้องไม่เกิน ร้อยละ ๔๐ ของงบประมาณรายจ่าย

๓.๕ ให้พนักงานส่วนตำบลทุกคน ได้รับการพัฒนาความรู้ความสามารถ อย่างน้อยปีละ ๑ ครั้ง

๔. สภาพปัญหาของพื้นที่และความต้องการของประชาชน

เพื่อให้การวางแผนอัตรากำลัง ๓ ปี ขององค์การบริหารส่วนตำบลมาโมง มีความครบถ้วน สามารถดำเนินการตามอำนาจหน้าที่ได้อย่างมีประสิทธิภาพ จึงวิเคราะห์สภาพปัญหาในเขตพื้นที่ขององค์การบริหาร ส่วนตำบลมาโมง ว่ามีปัญหาความจำเป็นพื้นฐาน และความต้องการของประชาชนในเขตพื้นที่โดยแบ่งออกเป็นด้านต่าง ๆ มีสาระสำคัญ ดังนี้

๔.๑ ปัญหาความจำเป็นพื้นฐาน

๔.๑.๑ ปัญหาโครงสร้างพื้นฐาน

- การคมนาคมขนส่งระหว่างหมู่บ้านไม่สะดวก
- ปัญหาการไม่มีโทรศัพท์บ้าน และสัญญาณโทรศัพท์มือถือไม่ครอบคลุม
- ไฟฟ้าสาธารณะและใช้ตามบ้านเรือนไม่เพียงพอ

๔.๑.๒ ปัญหาการผลิต การตลาด รายได้และการมีงานทำ

- ปัญหาการขาดความรู้และโอกาสในการประกอบอาชีพ
- ปัญหาการขาดการรวมกลุ่มอาชีพ
- ปัญหาการขาดความรู้ทางด้านเทคโนโลยีการพัฒนาการเกษตร

๔.๑.๓ ปัญหาสาธารณสุข และการอนามัย

- ปัญหาแหล่งข้อมูลข่าวสารด้านสาธารณสุข และอนามัย
- ปัญหาการแพร่ระบาดของยาเสพติด
- ปัญหาการให้บริการสุขภาพของผู้สูงอายุ , เด็ก , สตรี และคนพิการ ไม่ทั่วถึง
- ปัญหาการแพร่ระบาดและการป้องกันยุงลาย โรคพิษสุนัขบ้า
- ปัญหาด้านการวางแผนครอบครัว
- มีสถานที่ออกกำลังกายไม่เพียงพอกับความต้องการ

๔.๑.๔ ปัญหาน้ำกิน - น้ำใช้ เพื่อการเกษตร

- การขาดแคลนน้ำสำหรับอุปโภค - บริโภคในฤดูแล้ง
- ระบบประปาหมู่บ้าน และประปาส่วนภูมิภาคไม่เพียงพอ
- ขาดแคลนน้ำทำการเกษตรในฤดูแล้ง

๔.๑.๕ ปัญหาขาดความรู้ เพื่อการปรับปรุงคุณภาพชีวิต

- ปัญหาการขาดแหล่งข้อมูลข่าวสาร
- การขาดโอกาสในการศึกษาและการศึกษานอกระบบ
- ไม่มีห้องสมุด/ที่อ่านหนังสือประจำหมู่บ้าน

๔.๑.๖ ปัญหาทรัพยากรธรรมชาติ

- ปัญหาทรัพยากรธรรมชาติถูกทำลาย
- น้ำในคลองชลประทาน/คลองธรรมชาติในบางฤดูกาลไม่สามารถนำน้ำมาใช้ในการประกอบอาชีพเกษตรกรรม และอุปโภค-บริโภค ได้
- คลองตื้นเขิน มีวัชพืชขึ้นปกคลุมทำให้การระบายน้ำไม่สะดวก
- ราษฎรไม่เห็นความสำคัญของทรัพยากรธรรมชาติ
- ขาดความรู้ความเข้าใจในระบบการจัดเก็บขยะและการทำลายที่ถูกต้อง

๔.๑.๗ ปัญหาด้านเศรษฐกิจ

- ค่าจ้างแรงงานต่ำ
- ผลผลิตต่อไร่ต่ำ
- ประชาชนมีหนี้สิน
- ประชาชนถูกเอารัดเอาเปรียบจากพ่อค้าคนกลาง

๔.๑.๘ ปัญหาด้านสังคม

- ไม่มีความปลอดภัยในชีวิตและทรัพย์สิน
- ปัญหายาเสพติด
- ประชาชนว่างงาน

๔.๑.๙ ปัญหาการบริหาร และการจัดการขององค์การบริหารส่วนตำบล

- ความเข้มแข็งขององค์กรภาคประชาชน
- บุคลากรภาคปฏิบัติมีไม่เพียงพอ
- อบต.ขาดงบประมาณในการดำเนินการตามอำนาจหน้าที่

๔.๒ ความต้องการของประชาชน**๔.๒.๑ ความต้องการด้านโครงสร้างพื้นฐาน**

- ขุดลอกคลอง, สร้างสะพานคอนกรีตเสริมเหล็ก, วางท่อระบายน้ำ, ถนนคอนกรีต, ถนนลาดยางบुकเบิก
- ขยายเขตไฟฟ้า และติดตั้งไฟฟ้าสาธารณะเพิ่มขึ้นตามหมู่บ้านต่าง ๆ
- บุกเบิก ปรับปรุง ซ่อมแซม ก่อสร้างถนนคอนกรีตเสริมเหล็ก, ถนนหินคลุก และปรับปรุงผิวถนนลาดยาง

๔.๒.๒ ความต้องการด้านการผลิต การตลาด รายได้ และการมีงานทำ

- จัดตั้งศูนย์ข้อมูลในการผลิตทางการเกษตร
- ฝึกอบรมความรู้ ด้านวิชาการ และการศึกษาดูงาน
- สนับสนุนเงินทุนพร้อมอุปกรณ์
- ให้ความรู้ทางด้านเทคโนโลยีที่ทันสมัย

๔.๒.๓ ความต้องการด้านสาธารณสุข และอนามัย

- ฝึกอบรมให้ความรู้ทางโภชนาการอนามัยแม่ และเด็ก
- ให้ความรู้ด้านสุขศึกษา
- ให้มีการป้องกันและแก้ไขปัญหายาเสพติด กำจัดขุมขยะและรณรงค์โรคพิษสุนัข
- ต้องการดูแลสุขภาพผู้สูงอายุ เด็ก สตรี และคนพิการ การสงเคราะห์ผู้สูงอายุ

๔.๒.๔ ความต้องการด้านน้ำกิน - น้ำใช้ เพื่อการเกษตร

- ให้มีการขุดลอกคลองส่งน้ำ และกำจัดวัชพืช
- ให้มีการต่อเติม ก่อสร้าง ขยายเขตประปาหมู่บ้านทุกหมู่บ้าน
- ก่อสร้างทำนบ ปิดเปิด ตามคลองธรรมชาติ

๔.๒.๕ ความต้องการด้านความรู้ เพื่อการปรับปรุงคุณภาพชีวิต

- ฝึกอบรมให้ความรู้ด้านอาชีพ มีศูนย์ข้อมูล ห้องสมุดชุมชน
- ให้ความรู้ด้านการจัดการศึกษา การศึกษานอกระบบ
- ให้ความรู้เกี่ยวกับการป้องกัน และแก้ไขปัญหาเสพติดต่างๆ
- ฟื้นฟูและส่งเสริมศิลปวัฒนธรรม และภูมิปัญญาท้องถิ่น

๔.๒.๖ ความต้องการด้านทรัพยากรธรรมชาติ

- รณรงค์ให้ความรู้ในการไม่ปล่อยน้ำเสียหรือขยะลงคลอง
- ฝึกอบรมจัดตั้งเยาวชนด้านการอนุรักษ์ทรัพยากรธรรมชาติและสิ่งแวดล้อม
- ขุดลอกคลองที่ตื้นเขิน

๔.๒.๗ ความต้องการด้านการบริหาร และจัดการขององค์การบริหารส่วนตำบล

- จัดประชุมประชาคมสร้างความเข้มแข็งให้กับองค์กรภาคประชาชน กลุ่มสตรี ฯลฯ
- จัดหาบุคลากรให้เพียงพอในการปฏิบัติงาน
- จัดฝึกอบรมบุคลากรในสาขาต่าง ๆ

๕. ภารกิจ อำนาจ หน้าที่ขององค์การบริหารส่วนตำบล

การพัฒนาท้องถิ่นขององค์การบริหารส่วนตำบลมาโม่ง นั้น เป็นการสร้างความเข้มแข็งของชุมชนในการร่วมคิดร่วมแก้ไขปัญหา ร่วมสร้างร่วมจัดทำส่งเสริมความเข้มแข็งของชุมชนในเขตพื้นที่ขององค์การบริหารส่วนตำบลมาโม่ง ให้มีส่วนร่วมในการพัฒนาท้องถิ่นในทุกด้าน การพัฒนาตำบลมาโม่งจะสมบูรณ์ได้ จำเป็นต้องอาศัยความร่วมมือของชุมชนในพื้นที่เกิดความตระหนักร่วมกันแก้ไขปัญหาและความเข้าใจในแนวทางแก้ไขปัญหากันอย่างจริงจัง องค์การบริหารส่วนตำบลมาโม่ง ยังได้เน้นให้คนเป็นศูนย์กลางของการพัฒนาในทุกกลุ่มทุกวัยของประชากร นอกจากนั้นยังได้ เน้นการส่งเสริม และสนับสนุนให้การศึกษาก่อนวัยเรียน และพัฒนาเยาวชนให้พร้อมที่จะเป็นบุคลากรที่มีคุณภาพโดยยึดกรอบแนวทางในการจัดระเบียบการศึกษา ส่วนด้านพัฒนาอาชีพ นั้น จะเน้นพัฒนาเศรษฐกิจชุมชน พึ่งตนเองในท้องถิ่น และยังจัดให้ตั้งเศรษฐกิจแบบพอเพียงโดยรวม

การวิเคราะห์ภารกิจ อำนาจหน้าที่ขององค์การบริหารส่วนตำบล ตามพระราชบัญญัติสภาตำบลและองค์การบริหารส่วนตำบล พ.ศ.๒๕๓๗ และแก้ไขเพิ่มเติม (ฉบับที่ ๖) พ.ศ.๒๕๕๒ และพระราชบัญญัติกำหนดแผนและขั้นตอนการกระจายอำนาจให้องค์กรปกครองส่วนท้องถิ่น พ.ศ.๒๕๕๒ และรวบรวมกฎหมายอื่นของ อบต. ใช้เทคนิค SWOT เข้ามาช่วย ทั้งนี้เพื่อให้ทราบว่างค์การบริหารส่วนตำบล มีอำนาจหน้าที่ที่จะเข้าไปดำเนินการแก้ไขปัญหาในเขตพื้นที่ให้ตรงกับความต้องการของประชาชนได้อย่างไร โดยวิเคราะห์จุดแข็ง จุดอ่อน โอกาส อุปสรรค ในการดำเนินการตามภารกิจตามหลัก SWOT องค์การบริหารส่วนตำบลมาโม่ง กำหนดวิธีการดำเนินการตามภารกิจสอดคล้องกับแผนพัฒนาเศรษฐกิจและสังคมแห่งชาติ แผนพัฒนาจังหวัด แผนพัฒนาอำเภอ แผนพัฒนาตำบล นโยบายของรัฐบาล และนโยบายของผู้บริหารท้องถิ่น ทั้งนี้สามารถวิเคราะห์ภารกิจให้ตรงกับสภาพปัญหา โดยสามารถกำหนดแบ่งภารกิจได้เป็น ๗ ด้าน ซึ่งภารกิจดังกล่าวถูกกำหนดอยู่ในพระราชบัญญัติสภาตำบลและองค์การบริหารส่วนตำบล พ.ศ.๒๕๓๗ และแก้ไขเพิ่มเติม (ฉบับที่ ๖) พ.ศ.๒๕๕๒ และพระราชบัญญัติกำหนดแผนและขั้นตอนการกระจายอำนาจให้องค์กรปกครองส่วนท้องถิ่น พ.ศ.๒๕๕๒ ดังนี้

๕.๑ ด้านโครงสร้างพื้นฐาน มีภารกิจที่เกี่ยวข้องดังนี้

- จัดให้มีและบำรุงรักษาทางน้ำและทางบก (มาตรา ๖๗ (๑))
- ให้น้ำเพื่อการอุปโภค บริโภค และการเกษตร (มาตรา ๖๘(๑))
- ให้น้ำและบำรุงการไฟฟ้าหรือแสงสว่างโดยวิธีอื่น (มาตรา ๖๘(๒))
- ให้น้ำและบำรุงรักษาทางระบายน้ำ (มาตรา ๖๘(๓))
- การสาธารณสุข โภคและการก่อสร้างอื่นๆ (มาตรา ๑๖(๔))
- การสาธารณสุข (มาตรา ๑๖(๕))

๕.๒ ด้านส่งเสริมคุณภาพชีวิต มีภารกิจที่เกี่ยวข้อง ดังนี้

- ส่งเสริมการพัฒนาศตรี เด็ก เยาวชน ผู้สูงอายุ ผู้พิการ (มาตรา ๖๗(๖))
- ป้องกันโรคและระงับโรคติดต่อ (มาตรา ๖๗(๓))
- ให้น้ำและบำรุงสถานที่ประชุม การกีฬาการพักผ่อนหย่อนใจและสวนสาธารณะ (มาตรา ๖๘(๔))
- การจัดการศึกษา (มาตรา ๑๖(๙))
- การสังคมสงเคราะห์ และการพัฒนาคุณภาพชีวิตเด็ก สตรี คนชรา และผู้ด้อยโอกาส (มาตรา ๑๖(๑๐))
- การสาธารณสุข การอนามัยครอบครัวและการรักษาพยาบาล (มาตรา ๑๖(๑๙))
- การจัดให้มีและควบคุมสุสาน และฌาปนสถาน (มาตรา ๑๖(๒๐))

๕.๓ ด้านการจัดระเบียบชุมชน สังคม และการรักษาความสงบเรียบร้อย มีภารกิจที่เกี่ยวข้อง ดังนี้

- การป้องกันและบรรเทาสาธารณภัย (มาตรา ๖๗(๔))
- การคุ้มครองดูแลและรักษาทรัพย์สินอันเป็นสาธารณสมบัติของแผ่นดิน (มาตรา ๖๘(๘))
- การผังเมือง (มาตรา ๖๘(๑๓))
- การส่งเสริมประชาธิปไตย ความเสมอภาค และสิทธิเสรีภาพของประชาชน (มาตรา ๑๖(๑๕))
- การรักษาความสะอาดและความเป็นระเบียบเรียบร้อยของบ้านเมือง (มาตรา ๑๖(๑๗))
- การควบคุมอาคาร (มาตรา ๑๖(๒๘))
- การรักษาความสงบเรียบร้อย การส่งเสริมและสนับสนุนการป้องกันและรักษาความปลอดภัยในชีวิตและทรัพย์สิน (มาตรา ๑๖(๓๐))

ดังนี้

๕.๔ ด้านการวางแผนการส่งเสริมการลงทุน พาณิชยกรรมและการท่องเที่ยวที่มีภารกิจที่เกี่ยวข้อง

- ส่งเสริมให้มีอุตสาหกรรมในครอบครัว (มาตรา ๖๘(๖))
- ให้มีและส่งเสริมกลุ่มเกษตรกร และกิจการสหกรณ์ (มาตรา ๖๘(๕))
- บำรุงและส่งเสริมการประกอบอาชีพของราษฎร (มาตรา ๖๘(๗))
- ให้มีตลาด (มาตรา ๖๘(๑๐))
- ท่องเที่ยว (มาตรา ๖๘(๑๒))
- กิจการเกี่ยวกับการพาณิชย์ (มาตรา ๖๘(๑๑))
- การจัดทำแผนพัฒนาท้องถิ่นของตนเอง (มาตรา ๑๖(๑))
- การส่งเสริมการฝึกและประกอบอาชีพ (มาตรา ๑๖(๖))
- การพาณิชยกรรมและการส่งเสริมการลงทุน (มาตรา ๑๖(๗))

ดังนี้

๕.๕ ด้านการบริหารจัดการและการอนุรักษ์ทรัพยากรธรรมชาติและสิ่งแวดล้อม มีภารกิจที่เกี่ยวข้อง

- รักษาความสะอาดของถนน ทางน้ำ ทางเดิน และที่สาธารณะ รวมทั้งกำจัดมูลฝอยและสิ่งปฏิกูล (มาตรา ๖๗(๒))
- คัดค้าน ดูแล และบำรุงรักษาทรัพยากรธรรมชาติและสิ่งแวดล้อม (มาตรา ๖๗(๗))
- การรักษาความสะอาดและความเป็นระเบียบเรียบร้อยของบ้านเมือง (มาตรา ๑๖(๑๗))
- การกำจัดมูลฝอย สิ่งปฏิกูล และน้ำเสีย (มาตรา ๑๖(๑๘))
- การจัดการ การบำรุงรักษาและการใช้ประโยชน์จากป่าไม้ ดิน ทรัพยากรธรรมชาติและสิ่งแวดล้อม (มาตรา ๑๖(๒๔))
- การจัดการสิ่งแวดล้อมและมลพิษต่างๆ (มาตรา ๑๗ (๑๒))

ดังนี้

๕.๖ ด้านการศาสนา ศิลปวัฒนธรรม จารีตประเพณี และภูมิปัญญาท้องถิ่น มีภารกิจที่เกี่ยวข้อง

- บำรุงรักษาศิลปะ จารีตประเพณี ภูมิปัญญาท้องถิ่น และวัฒนธรรมอันดีของท้องถิ่น (มาตรา ๖๗(๘))
- ส่งเสริมการศึกษา ศาสนา และวัฒนธรรม (มาตรา ๖๗(๕))
- การจัดการศึกษา (มาตรา ๑๖(๙))
- การส่งเสริมการศึกษา จารีตประเพณี และวัฒนธรรมอันดีงามของท้องถิ่น (มาตรา ๑๗(๑๘))

ส่วนท้องถิ่น มีภารกิจที่เกี่ยวข้อง ดังนี้

๕.๗ ด้านการบริหารจัดการและการสนับสนุนการปฏิบัติภารกิจของส่วนราชการ และองค์กรปกครอง

- ปฏิบัติหน้าที่อื่นตามที่ทางราชการมอบหมายโดยจัดสรรงบประมาณหรือบุคลากรให้ตามความจำเป็นและสมควร (มาตรา ๖๗(๙))
- ส่งเสริมการมีส่วนร่วมของราษฎร ในการมีมาตรการป้องกัน (มาตรา ๑๖(๑๖))
- การประสานและให้ความร่วมมือในการปฏิบัติหน้าที่ขององค์กรปกครองส่วนท้องถิ่น (มาตรา ๑๗(๓))

ภารกิจทั้ง ๗ ด้านตามที่กฎหมายกำหนดให้อำนาจองค์การบริหารส่วนตำบลสามารถแก้ไขปัญหาขององค์การบริหารส่วนตำบลมาโม่ง ได้เป็นอย่างดี มีประสิทธิภาพและประสิทธิผล โดยคำนึงถึงความต้องการของประชาชนในเขตพื้นที่ประกอบด้วยการดำเนินการขององค์การบริหารส่วนตำบล จะต้องสอดคล้องกับแผนพัฒนาเศรษฐกิจและสังคมแห่งชาติ แผนพัฒนาจังหวัด แผนพัฒนาอำเภอ แผนพัฒนาตำบล นโยบายของรัฐบาล และนโยบายของ ผู้บริหารขององค์การบริหารส่วนตำบลเป็นสำคัญ

๖. ภารกิจหลักและภารกิจรองที่ องค์การบริหารส่วนตำบลจะดำเนินการ

องค์การบริหารส่วนตำบลมาโม่ง มีภารกิจหลักและภารกิจรองที่ต้องดำเนินการดังนี้

๖.๑ ภารกิจหลัก

- ด้านการปรับปรุงโครงสร้างพื้นฐาน
- ด้านการส่งเสริมคุณภาพชีวิต
- ด้านการจัดระเบียบชุมชน สังคม และการรักษาความสงบเรียบร้อย
- ด้านการส่งเสริมการศึกษา ศาสนา และวัฒนธรรม

๖.๒ ภารกิจรอง

- ด้านการฟื้นฟูวัฒนธรรมและส่งเสริมประเพณี
- ด้านการสนับสนุนและส่งเสริมศักยภาพกลุ่มอาชีพ
- ด้านการส่งเสริมการเกษตรและการประกอบอาชีพทางการเกษตร
- ด้านการวางแผน การส่งเสริมการลงทุน
- ด้านการปรับปรุงและพัฒนาแหล่งท่องเที่ยว และผังเมือง
- ด้านการป้องกันและบรรเทาสาธารณภัย
- ด้านการอนุรักษ์ทรัพยากรธรรมชาติและสิ่งแวดล้อม
- ด้านการพัฒนาการเมืองและการบริหาร

๗. สรุปปัญหา และแนวทางในการกำหนดโครงสร้างส่วนราชการและกรอบอัตรากำลัง

องค์การบริหารส่วนตำบลมาโม่ง อำเภอสุคิริน จังหวัดนราธิวาส กำหนดโครงสร้างการแบ่งส่วนราชการออกเป็น ๕ ส่วนราชการ ได้แก่ สำนักปลัด กองคลัง กองช่าง กองการศึกษาฯ และกองสวัสดิการสังคม กำหนดกรอบอัตรากำลัง จำนวนทั้งสิ้น ๓๔ ตำแหน่ง ๔๘ อัตรา แบ่งเป็นพนักงานส่วนตำบล ๒๐ ตำแหน่ง ๒๗ อัตรา และพนักงานจ้าง ๑๔ ตำแหน่ง ๒๑ อัตรา ปัจจุบันมีความจำเป็นที่จะต้องใช้บุคคลที่มีความรู้ความสามารถด้านต่างๆ เพื่อมาเป็นกลไกสำคัญในการแก้ไขปัญหาของประชาชนในเขตตำบลมาโม่ง ดังนั้น จึงต้องมีการกำหนดโครงสร้างและกำหนดกรอบอัตรากำลังขึ้น โดยให้สอดคล้องกับภารกิจและอำนาจหน้าที่ สามารถแก้ไขปัญหาได้อย่างมีประสิทธิภาพ มากยิ่งขึ้น โดยอาศัยหลักการวิเคราะห์ SWOT มาใช้ในการช่วยวิเคราะห์บุคคลากร (Personal Analysis) ซึ่งเป็นการวิเคราะห์แบบเดียวกับการวางแผนพัฒนาองค์การบริหารส่วนตำบลที่กรมส่งเสริมการปกครองท้องถิ่นกำหนดไว้ เพื่อให้การอ่านผลการวิเคราะห์เป็นไปในทางเดียวกันและเข้าใจได้ง่าย

การวิเคราะห์ตัวบุคลากร

S

จุดแข็ง

๑. ส่วนใหญ่มีภูมิลำเนาอยู่ในพื้นที่ใกล้ อบต.
๒. มีอายุเฉลี่ย ๒๕-๔๕ ปี เป็นวัยทำงาน
๓. มีผู้หญิงมากกว่าผู้ชายทำให้การทำงาน
ละเอียดรอบคอบไม่มีพฤติกรรมเสี่ยง
๔. เปิดโอกาสให้พัฒนาศึกษาหาความรู้เพิ่มเติม

W

จุดอ่อน

๑. มีความรู้ไม่เพียงพอกับภารกิจขององค์การบริหาร
ส่วนตำบล
๒. ทำงานในลักษณะใช้ความคิดส่วนตัวเป็นหลัก
๓. มีภาระหนี้สิน
๔. ใช้ระบบเครือข่ายมากเกินไป

O

โอกาส

๑. มีความใกล้ชิดคุ้นเคยกับประชาชนทำให้เกิด
ความร่วมมือในการทำงาน ได้ง่าย
๒. มีความจริงใจในการพัฒนา อบต. เนื่องจาก
เป็นภูมิลำเนาของตัวเอง
๓. ชุมชนยังมีความคาดหวังในตัวผู้บริหารและ
การทำงานของ อบต. ในฐานะตัวแทน

T

ข้อจำกัด

๑. ส่วนมากมีเงินเดือน/ ค่าจ้างน้อย รายได้ไม่พอ
๒. ระดับความรู้ไม่พอกับความยากของงาน
๓. เป็นพื้นที่ชนบทห่างไกลจากตัวเมือง ทำให้ขาด
แคลนข้าราชการ

๘. โครงสร้างการกำหนดส่วนราชการ (ตำแหน่ง)

๘.๑ โครงสร้าง

จากการที่องค์การบริหารส่วนตำบลมาโมง ได้กำหนดภารกิจหลัก และภารกิจรอง ที่จะดำเนินการดังกล่าว โดยองค์การบริหารส่วนตำบลมาโมง กำหนดตำแหน่งของพนักงานส่วนตำบลให้ตรงกับภารกิจดังกล่าว และในระยะแรกการกำหนดโครงสร้างส่วนราชการ ที่จะรองรับการดำเนินการตามภารกิจนั้น อาจกำหนดเป็นภารกิจอยู่ในงาน หรือกำหนดเป็นฝ่าย และในระยะต่อไป เมื่อมีการดำเนินการตามภารกิจนั้น และองค์การบริหารส่วนตำบลมาโมงพิจารณาเห็นว่า ภารกิจนั้นมีปริมาณงานมากพอก็อาจพิจารณาตั้งเป็นส่วนต่อไป ดังนั้นองค์การบริหารส่วนตำบลมาโมง ได้วิเคราะห์ภารกิจแล้วจึงกำหนดส่วนราชการดังนี้

๘.๑.๑ องค์การบริหารส่วนตำบลมาโมง ได้กำหนดภารกิจด้านการป้องกันและบรรเทาสาธารณภัยจึงกำหนดงานป้องกันและบรรเทาสาธารณภัยให้เป็นงานอยู่ในสำนักงานปลัดองค์การบริหารส่วนตำบลมาโมง

๘.๑.๒ องค์การบริหารส่วนตำบลมาโมง ได้กำหนดภารกิจด้านการส่งเสริมการท่องเที่ยว จึงกำหนดงานส่งเสริมการท่องเที่ยวให้เป็นงานอยู่ในสำนักงานปลัดองค์การบริหารส่วนตำบลมาโมง

๘.๑.๓ องค์การบริหารส่วนตำบลมาโมง ได้รับการถ่ายโอนภารกิจด้านงานทะเบียนพาณิชย์ จึงกำหนดงานทะเบียนพาณิชย์ให้เป็นงานอยู่ในสำนักงานปลัดองค์การบริหารส่วนตำบลมาโมง

๘.๑.๔ องค์การบริหารส่วนตำบลมาโมง ได้กำหนดภารกิจด้านงานส่งเสริมการเกษตรให้เป็นงานอยู่ในสำนักงานปลัดองค์การบริหารส่วนตำบลมาโมง

๘.๑.๕ องค์การบริหารส่วนตำบลมาโมง ได้กำหนดภารกิจด้านการส่งเสริมการศึกษา ศาสนาและวัฒนธรรม จึงกำหนดงานการศึกษา ศาสนาและวัฒนธรรม ให้เป็นงานอยู่ในกองการศึกษา ศาสนาและวัฒนธรรม องค์การบริหารส่วนตำบลมาโมง

๘.๑.๖ องค์การบริหารส่วนตำบลมาโมง ได้กำหนดภารกิจด้านงานสวัสดิการสังคม จึงกำหนดงานสวัสดิการสังคม ให้เป็นงานอยู่ในกองสวัสดิการสังคมองค์การบริหารส่วนตำบลมาโมง

๘.๑.๗ องค์การบริหารส่วนตำบลมาโมง ได้กำหนดภารกิจด้านการรักษาความสะอาดของถนน ทางน้ำ ทางเดิน และที่สาธารณะ รวมทั้งกำจัดขยะมูลฝอยและสิ่งปฏิกูลและส่งเสริมคุณภาพชีวิต จึงกำหนดงานสาธารณสุขและสิ่งแวดล้อมให้เป็นงานอยู่ในกองสวัสดิการสังคม

๘.๑.๘ องค์การบริหารส่วนตำบลมาโมง ได้กำหนดภารกิจด้านการบำรุงรักษาและซ่อมแซมทรัพย์สินจึงกำหนดงานทะเบียนทรัพย์สินและพัสดุ ให้เป็นงานอยู่ในกองคลัง

๘.๑.๙ องค์การบริหารส่วนตำบลมาโมง ได้กำหนดภารกิจด้านการวางผังเมือง จึงกำหนดงานผังเมือง ให้เป็นงานอยู่ในกองช่าง

๘.๑.๑๐ องค์การบริหารส่วนตำบลมาโมง ได้กำหนดภารกิจด้านการพัฒนาสาธารณูปโภค จึงกำหนดงานด้านการพัฒนาสาธารณูปโภคให้เป็นงานอยู่ในกองช่าง

โครงสร้างอัตรากำลัง ๓ ปี

โครงสร้างตามแผนอัตรากำลังเดิม	โครงสร้างตามแผนอัตรากำลังใหม่	หมายเหตุ
<p>๑. สำนักปลัด อบต.</p> <p>๑.๑ งานบริหารทั่วไป ๑.๒ งานนโยบายและแผน ๑.๓ งานกฎหมายและคดี ๑.๔ งานบริหารงานบุคคล ๑.๕ งานป้องกันและบรรเทาสาธารณภัย ๑.๖ งานกิจการสภา อบต. ๑.๗ งานเทศกิจ ๑.๘ งานส่งเสริมการท่องเที่ยว ๑.๙ งานส่งเสริมการเกษตร ๑.๑๐ งานทะเบียนพาณิชย์</p> <p>๒. กองคลัง</p> <p>๒.๑ งานการเงิน ๒.๒ งานบัญชี ๒.๓ งานพัฒนาและจัดเก็บรายได้ ๒.๔ งานทะเบียนทรัพย์สินและพัสดุ</p> <p>๓. กองช่าง</p> <p>๓.๑ งานก่อสร้าง ๓.๒ งานออกแบบและควบคุมอาคาร ๓.๓ งานประสานสาธารณูปโภค ๓.๔ งานผังเมือง</p> <p>๔. ส่วนการศึกษา ศาสนา และวัฒนธรรม</p> <p>๔.๑ งานบริหารการศึกษา ๔.๒ งานส่งเสริมการศึกษา ศาสนา และวัฒนธรรม</p> <p>๕. ส่วนสวัสดิการสังคม</p> <p>๕.๑ งานสังคมสงเคราะห์ ๕.๒ งานสวัสดิการและพัฒนาชุมชน ๕.๓ งานส่งเสริมอาชีพและพัฒนาสตรี ๕.๔ งานสาธารณสุขและสิ่งแวดล้อม</p>	<p>๑. สำนักปลัด อบต.</p> <p>๑.๑ งานบริหารทั่วไป ๑.๒ งานนโยบายและแผน ๑.๓ งานกฎหมายและคดี ๑.๔ งานบริหารงานบุคคล ๑.๕ งานป้องกันและบรรเทาสาธารณภัย ๑.๖ งานกิจการสภา อบต. ๑.๗ งานสาธารณสุข ๑.๘ งานส่งเสริมการท่องเที่ยว ๑.๙ งานส่งเสริมการเกษตร ๑.๑๐ งานทะเบียนพาณิชย์</p> <p>๒. กองคลัง</p> <p>๒.๑ งานการเงิน ๒.๒ งานบัญชี ๒.๓ งานพัฒนาและจัดเก็บรายได้ ๒.๔ งานทะเบียนทรัพย์สินและพัสดุ</p> <p>๓. กองช่าง</p> <p>๓.๑ งานก่อสร้าง ๓.๒ งานออกแบบและควบคุมอาคาร ๓.๓ งานประสานสาธารณูปโภค ๓.๔ งานผังเมือง</p> <p>๔. กองการศึกษา ศาสนา และวัฒนธรรม</p> <p>๔.๑ งานบริหารการศึกษา ๔.๒ งานส่งเสริมการศึกษา ศาสนา และวัฒนธรรม</p> <p>๕. กองสวัสดิการสังคม</p> <p>๕.๑ งานสังคมสงเคราะห์ ๕.๒ งานสวัสดิการและพัฒนาชุมชน ๕.๓ งานส่งเสริมอาชีพและพัฒนาสตรี ๕.๔ งานสาธารณสุขและสิ่งแวดล้อม</p>	

๘.๒ การวิเคราะห์การกำหนดตำแหน่ง

องค์การบริหารส่วนตำบลมาโม่ง ได้วิเคราะห์การกำหนดตำแหน่งจากภารกิจที่จะดำเนินการในแต่ละส่วนราชการในระยะเวลา ๓ ปีข้างหน้า ซึ่งเป็นการสะท้อนให้เห็นว่าปริมาณงานในแต่ละส่วนราชการมีเท่าใด เพื่อนำมาวิเคราะห์ว่าจะใช้ตำแหน่งประเภทใด สายงานใด จำนวนเท่าใด ในส่วนราชการนั้น จึงจะเหมาะสมกับภารกิจ ปริมาณงาน เพื่อให้คุ้มค่าต่อการใช้จ่ายงบประมาณขององค์การบริหารส่วนตำบลมาโม่ง และเพื่อให้การบริหารงานขององค์การบริหารส่วนตำบลมาโม่งเป็นไปอย่างมีประสิทธิภาพ ประสิทธิผล โดยนำผลการวิเคราะห์ตำแหน่งมาบันทึกข้อมูลลงในกรอบอัตรากำลัง ๓ ปี ดังนี้

กรอบอัตรากำลัง ๓ ปี ระหว่างปี ๒๕๖๑ - ๒๕๖๓

(ฉบับปรับปรุงครั้งที่ ๑)

ตามโครงสร้างส่วนราชการปัจจุบัน

ส่วนราชการ	กรอบ อัตรากำลัง เดิม	กรอบอัตรากำลังตำแหน่งที่ คาดว่าจะต้องใช้ในช่วง ระยะเวลา ๓ ปี ข้างหน้า			เพิ่ม/ลด			หมายเหตุ
		๒๕๖๑	๒๕๖๒	๒๕๖๓	๒๕๖๑	๒๕๖๒	๒๕๖๓	
ปลัดองค์การบริหารส่วนตำบล (นักบริหารงานท้องถิ่น ระดับ ต้น)	๑	๑	๑	๑	-	-	-	
รองปลัดองค์การบริหารส่วนตำบล (นักบริหารงานท้องถิ่น ระดับ ต้น)	๑	๑	๑	๑	-	-	-	
สำนักปลัด								
หัวหน้าสำนักปลัด (นักบริหารงานทั่วไป ระดับ ต้น)	๑	๑	๑	๑	-	-	-	
นักจัดการงานทั่วไปปฏิบัติการ	๑	๑	๑	๑	-	-	-	
นักทรัพยากรบุคคลปฏิบัติการ	๑	๑	๑	๑	-	-	-	
นักวิเคราะห์นโยบายและแผนปฏิบัติการ	๑	๑	๑	๑	-	-	-	
เจ้าพนักงานธุรการ (ปง.)	๑	๑	๑	๑	-	-	-	ขอใช้บัญชี กสธ.
เจ้าพนักงานป้องกันและบรรเทาสาธารณภัย (ปง.ชง.)	๑	๑	๑	๑	-	-	-	ขอใช้บัญชี กสธ.
เจ้าพนักงานสาธารณสุข (ปง./ชง.)	-	-	-	๑	-	-	-	ว่างเดิม
พนักงานจ้างตามภารกิจ								
ผู้ช่วยเจ้าพนักงานธุรการ	๑	๑	๑	๑	-	-	-	
ผู้ช่วยเจ้าหน้าที่ประชาสัมพันธ์	๑	๑	๑	๑	-	-	-	
พนักงานขับรถยนต์	๑	๑	๑	๑	-	-	-	
ผู้ช่วยเจ้าพนักงานสาธารณสุข	-	-	-	๑	-	-	-	ว่างเดิม
พนักงานจ้างทั่วไป								
พนักงานขับรถยนต์ (กู้ชีพกู้ภัย)	๒	๒	๒	๒	-	-	-	
นักการภารโรง	๑	๑	๑	๑	-	-	-	
คนงานทั่วไป	๑	๑	๑	๑	-	-	-	
รวม	๑๕	๑๕	๑๕	๑๗	-	-	-	

ส่วนราชการ	กรอบ อัตรากำลัง เดิม	กรอบอัตราตำแหน่งที่ คาดว่าจะต้องใช้ในช่วง ระยะเวลา ๓ ปี ข้างหน้า			เพิ่ม/ลด			หมายเหตุ
		๒๕๖๑	๒๕๖๒	๒๕๖๓	๒๕๖๑	๒๕๖๒	๒๕๖๓	
กองคลัง								
ผู้อำนวยการกองคลัง (นักบริหารงานการคลัง ระดับ ต้น)	๑	๑	๑	๑	-	-	-	ขอใช้บัญชี กสผ.
นักวิชาการการเงินและบัญชีชำนาญการ	๑	๑	๑	๑	-	-	-	
เจ้าพนักงานพัสดุ (ปง./ชง.)	๑	๑	๑	๑	-	-	-	
เจ้าพนักงานจัดเก็บรายได้ปฏิบัติงาน	๑	๑	๑	๑	-	-	-	
พนักงานจ้างตามภารกิจ								
ผู้ช่วยเจ้าพนักงานการเงินและบัญชี	๑	๑	๑	๑	-	-	-	
ผู้ช่วยเจ้าพนักงานจัดเก็บรายได้	๑	๑	๑	๑	-	-	-	
ผู้ช่วยเจ้าพนักงานพัสดุ	๑	๑	๑	๑	-	-	-	
ผู้ช่วยเจ้าพนักงานธุรการ	๑	๑	๑	๑	-	-	-	
รวม	๘	๘	๘	๘	-	-	-	
กองช่าง								
ผู้อำนวยการกองช่าง (นักบริหารงานช่าง ระดับ ต้น)	๑	๑	๑	๑	-	-	-	
เจ้าพนักงานธุรการปฏิบัติงาน	๑	๑	๑	๑	-	-	-	
นายช่างโยธาปฏิบัติงาน	๑	๑	๑	๑	-	-	-	
พนักงานจ้างตามภารกิจ								
ผู้ช่วยนายช่างโยธา	๑	๑	๑	๑	-	-	-	
ผู้ช่วยนายช่างเขียนแบบ	๑	๑	๑	๑	-	-	-	
ผู้ช่วยนายช่างไฟฟ้า	๑	๑	๑	๑	-	-	-	
ผู้ช่วยเจ้าพนักงานธุรการ	๑	๑	๑	๑	-	-	-	
พนักงานจ้างทั่วไป								
พนักงานขับเครื่องจักรกลขนาดเบา	๑	๑	๑	๑	-	-	-	
รวม	๘	๘	๘	๘	-	-	-	
กองการศึกษา								
ผู้อำนวยการกองการศึกษา (นักบริหารงานการศึกษา ระดับ ต้น)	๑	๑	๑	๑	-	-	-	ขอใช้บัญชี กสผ.
นักวิชาการศึกษา (ปก./ชก.)	๑	๑	๑	๑	-	-	-	
เจ้าพนักงานธุรการปฏิบัติงาน	๑	๑	๑	๑	-	-	-	
พนักงานจ้างตามภารกิจ								
ผู้ช่วยเจ้าพนักงานธุรการ	๑	๑	๑	๑	-	-	-	
พนักงานจ้างทั่วไป								
คณงานทั่วไป	๑	๑	๑	๑	-	-	-	

ส่วนราชการ	กรอบ อัตรากำลัง เดิม	กรอบอัตรากำลังใหม่			เพิ่ม/ลด			หมายเหตุ
		๒๕๖๑	๒๕๖๒	๒๕๖๓	๒๕๖๑	๒๕๖๒	๒๕๖๓	
กองการศึกษา (ต่อ)								
ศูนย์พัฒนาเด็กเล็ก รร.พ.๑๐								
ครู	๔	๔	๔	๔	-	-	-	
ศูนย์พัฒนาเด็กเล็ก รร.พ.๔								
ครู	๑	๑	๑	๑	-	-	-	
ผู้ดูแลเด็ก	๑	๑	๑	๑	-	-	-	
ศูนย์พัฒนาเด็กเล็กบ้านราษฎร์พัฒนา								
ครู	๒	๒	๒	๑	-	-	-	
ผู้ดูแลเด็ก	๑	๑	๑	๑	-	-	-	
รวม	๑๔	๑๔	๑๔	๑๔	-	-	-	
กองสวัสดิการสังคม								
ผู้อำนวยการกองสวัสดิการสังคม (นักบริหารงานสวัสดิการสังคม ระดับ ต้น)	๑	๑	๑	๑	-	-	-	
นักพัฒนาชุมชนปฏิบัติการ	๑	๑	๑	๑	-	-	-	
พนักงานจ้างตามภารกิจ								
ผู้ช่วยเจ้าพนักงานพัฒนาชุมชน	๑	๑	๑	๑	-	-	-	
รวม	๓	๓	๓	๓	-	-	-	
รวมทั้งสิ้น	๔๘	๔๘	๔๘	๕๐				

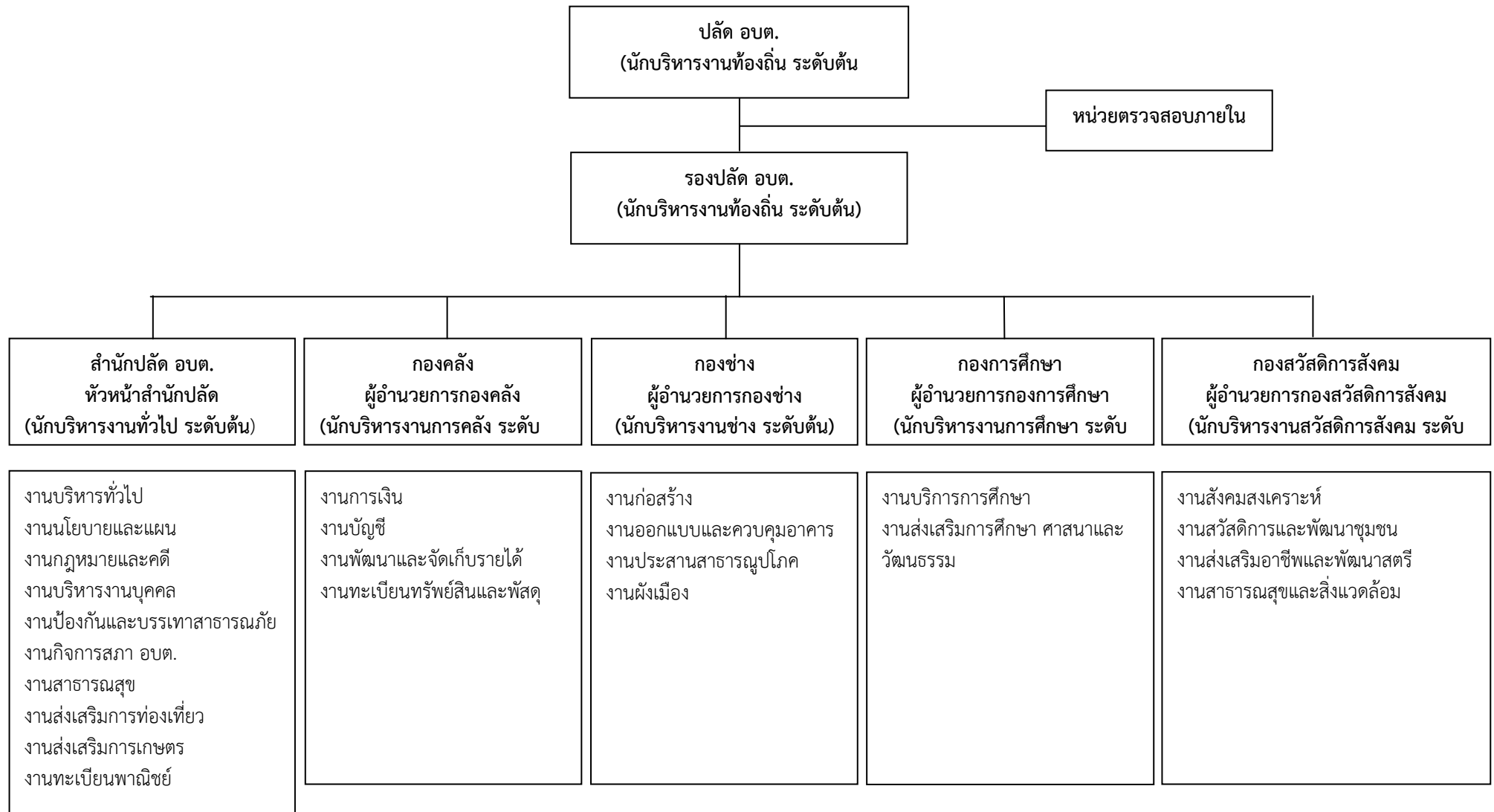
๙. ภาระค่าใช้จ่ายเกี่ยวกับเงินเดือนและประโยชน์ตอบแทนอื่น

ตั้งงบประมาณรายจ่ายประจำปี ดังนี้

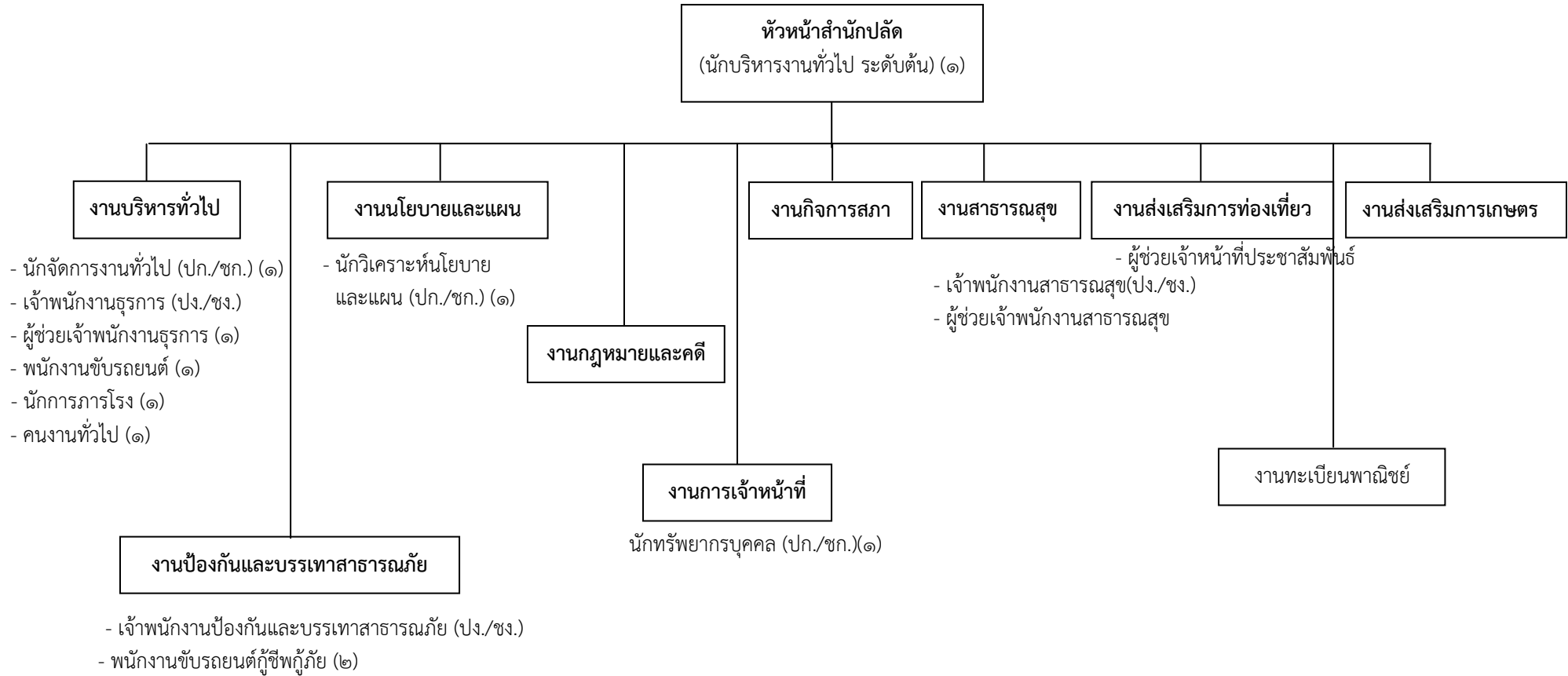
ที่	ปี ๒๕๖๑	ปี ๒๕๖๒	ปี ๒๕๖๓
๑	๓๙,๐๓๑,๐๐๐	๔๑,๒๓๖,๔๘๘	๔๓,๓๐๗,๙๐๐

๑๐. แผนภูมิโครงสร้างการแบ่งส่วนราชการตามแผนอัตรากำลัง ๓ ปี

โครงสร้างส่วนราชการ อบต.มาโมง

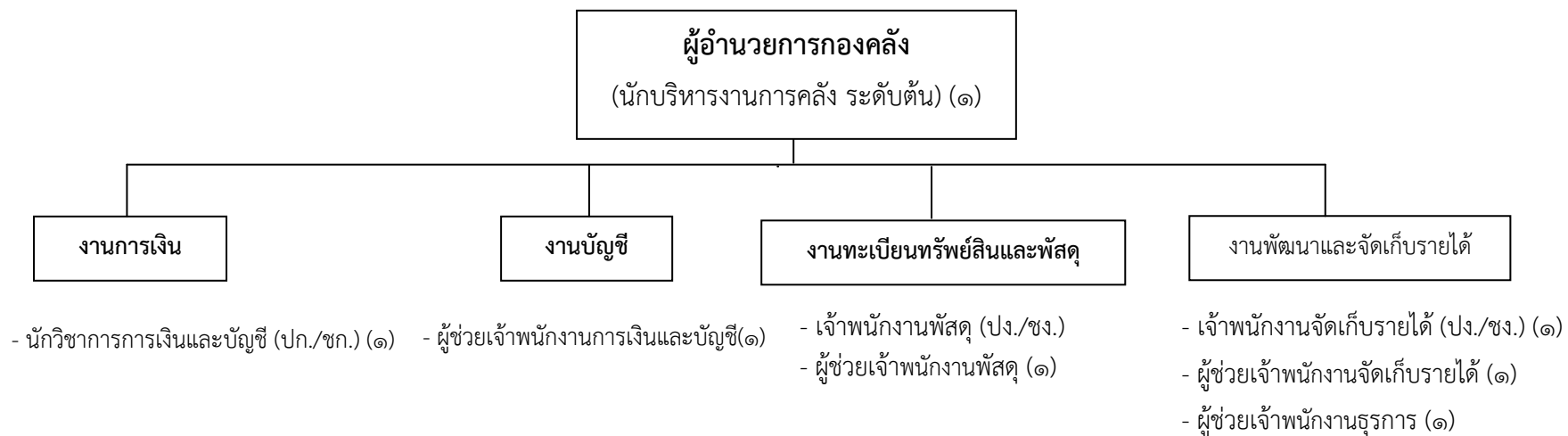


โครงสร้างสำนักปลัด



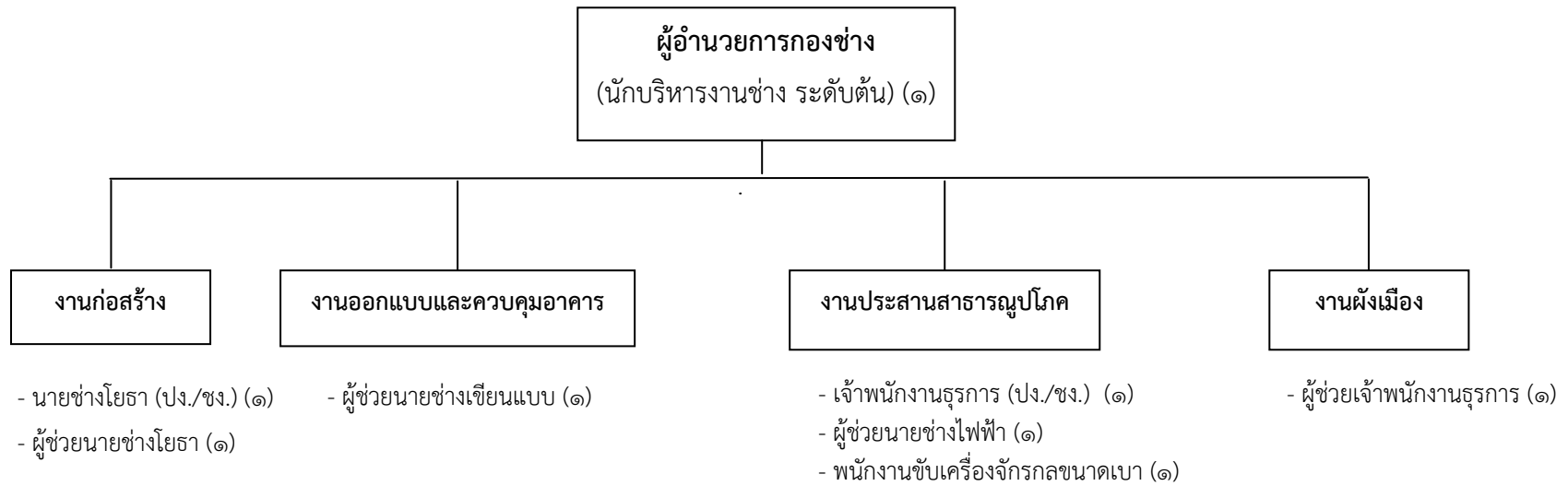
ระดับ	อำนาจการท้องถิ่น			วิชาการ				ทั่วไป			ลูกจ้างประจำ	พนักงานจ้าง		รวม
	ต้น	กลาง	สูง	ปฏิบัติการ	ชำนาญการ	ชำนาญการพิเศษ	เชี่ยวชาญ	ปฏิบัติงาน	ชำนาญงาน	อาวุโส		ภารกิจ	ทั่วไป	
จำนวน	๑	-	-	๓	-	-	-	-	-	-	-	๒	๔	๑๐

โครงสร้างกองคลัง



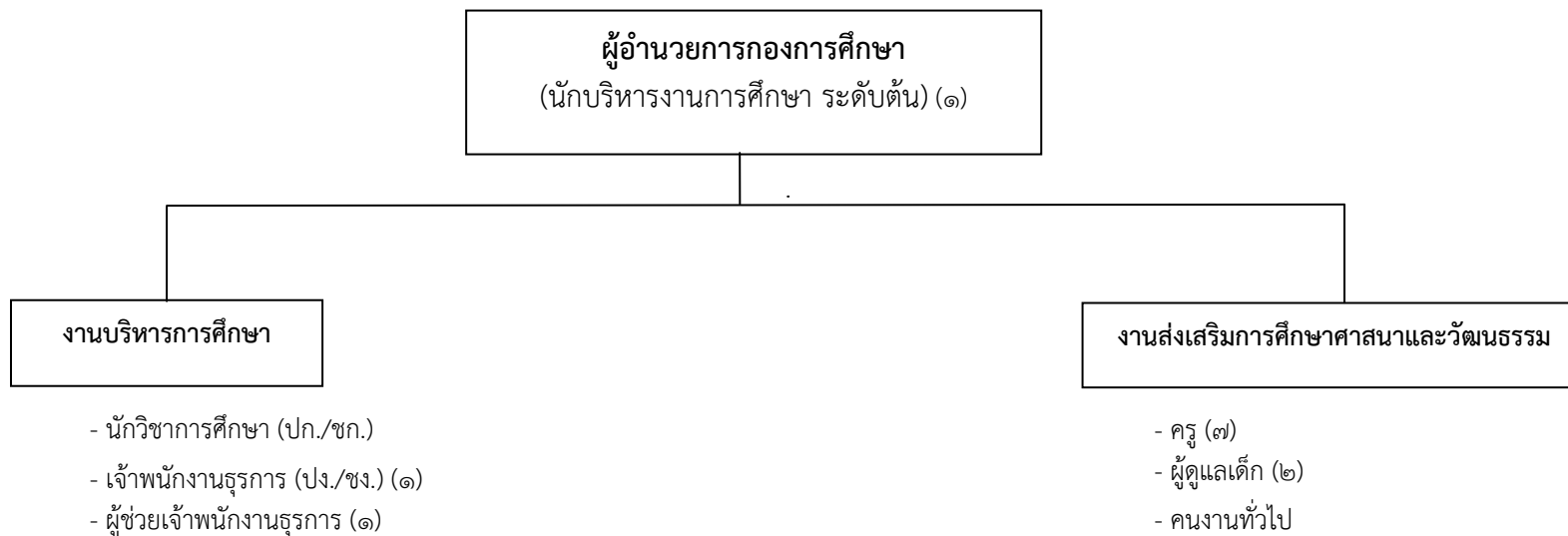
ระดับ	อำนาจการท้องถิ่น			วิชาการ				ทั่วไป			ลูกจ้างประจำ	พนักงานจ้าง		รวม
	ต้น	กลาง	สูง	ปฏิบัติการ	ชำนาญการ	ชำนาญการพิเศษ	เชี่ยวชาญ	ปฏิบัติงาน	ชำนาญงาน	อาวุโส		ภารกิจ	ทั่วไป	
จำนวน	๑	-	-	-	๑	-	-	๑	-	-	-	๔	-	๗

โครงสร้างกองช่าง



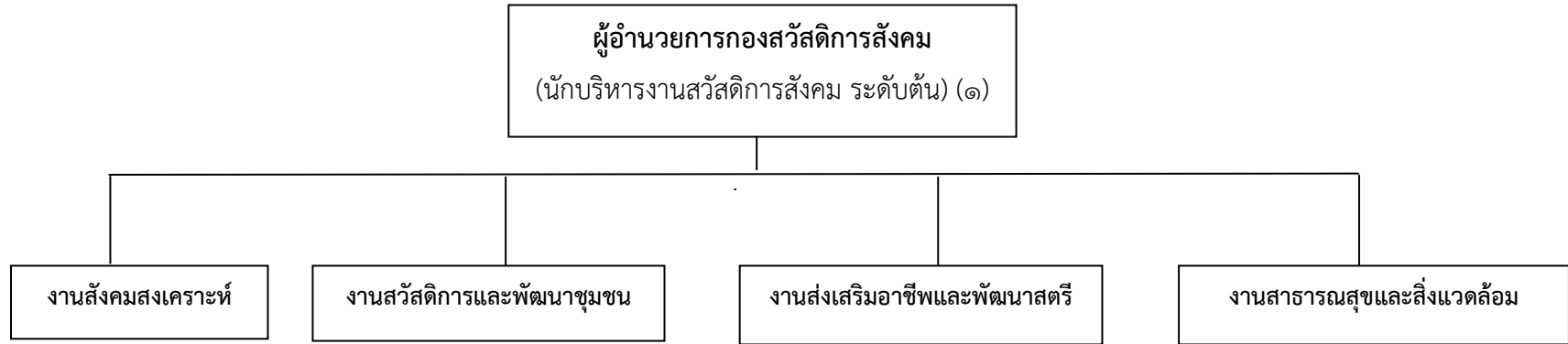
ระดับ	อำนาจการท้องถิ่น			วิชาการ				ทั่วไป			ลูกจ้างประจำ	พนักงานจ้าง		รวม
	ต้น	กลาง	สูง	ปฏิบัติการ	ชำนาญการ	ชำนาญการพิเศษ	เชี่ยวชาญ	ปฏิบัติงาน	ชำนาญงาน	อาวุโส		ภารกิจ	ทั่วไป	
จำนวน	๑	-	-	-	-	-	-	๒	-	-	-	๔	๑	๘

โครงสร้างกองการศึกษา ศาสนาและวัฒนธรรม



ระดับ	อำนาจการท้องถิ่น			วิชาการ				ทั่วไป			ครู/ผู้ดูแลเด็ก		พนักงานจ้าง		รวม
	ต้น	กลาง	สูง	ปฏิบัติการ	ชำนาญการ	ชำนาญการพิเศษ	เชี่ยวชาญ	ปฏิบัติงาน	ชำนาญงาน	อาวุโส	คศ.๒	คศ.๑	ภารกิจ	ทั่วไป	
จำนวน	๑	-	-	-	-	-	-	๑	-	-	๒	๕	๓	๑	๑๓

โครงสร้างกองสวัสดิการสังคม



- ผู้ช่วยเจ้าพนักงานพัฒนาชุมชน (๑) - นักพัฒนาชุมชน (ปก./ชก.) (๑)

ระดับ	อำนวยการท้องถิ่น			วิชาการ				ทั่วไป			ลูกจ้างประจำ	พนักงานจ้าง		รวม
	ต้น	กลาง	สูง	ปฏิบัติการ	ชำนาญการ	ชำนาญการพิเศษ	เชี่ยวชาญ	ปฏิบัติงาน	ชำนาญงาน	อาวุโส		ภารกิจ	ทั่วไป	
จำนวน	๑	-	-	๑	-	-	-	-	-	-	-	๑	-	๓

๑๓. ประกาศคุณธรรม จริยธรรมของพนักงานส่วนตำบลและพนักงานจ้าง

พนักงานส่วนตำบล พนักงานจ้างขององค์การบริหารส่วนตำบลมาโม่ง มีหน้าดำเนินการให้เป็นไปตามกฎหมายเพื่อรักษาประโยชน์ส่วนรวมและประเทศชาติ อำนวยความสะดวกและให้บริการแก่ประชาชนตามหลักธรรมมาภิบาล โดยจะต้องยึดมั่นในค่านิยมหลักของมาตรฐานจริยธรรม ดังนี้

๑. การยึดมั่นในคุณธรรมและจริยธรรม
๒. การมีจิตสำนึกที่ดี ซื่อสัตย์ สุจริต และรับผิดชอบ
๓. การยึดถือประโยชน์ของประเทศไทยเหนือกว่าประโยชน์ส่วนตน และไม่มีผลประโยชน์ทับซ้อน
๔. การยืนหยัดทำในสิ่งที่ถูกต้อง เป็นธรรม และถูกกฎหมาย
๕. การให้บริการแก่ประชาชนด้วยความรวดเร็ว มีอัธยาศัย และไม่เลือกปฏิบัติ
๖. การให้ข้อมูลข่าวสารแก่ประชาชนอย่างครบถ้วน ถูกต้อง และไม่บิดเบือนข้อเท็จจริง
๗. การมุ่งผลสัมฤทธิ์ของงาน รักษามาตรฐาน มีคุณภาพโปร่งใส และตรวจสอบได้
๘. การยึดมั่นในระบอบประชาธิปไตยอันมีพระมหากษัตริย์ทรงเป็นประมุข
๙. การยึดมั่นในหลักจรรยาวิชาชีพขององค์กร

ทั้งนี้ การฝ่าฝืนหรือไม่ปฏิบัติตามมาตรฐานทางจริยธรรม ให้ถือว่าเป็นการกระทำผิดทางวินัย

แผนอัตรากำลัง ๓ ปี

ปีงบประมาณ

พ.ศ. ๒๕๖๑ - ๒๕๖๓
(ฉบับปรับปรุงครั้งที่ ๑)



องค์การบริหารส่วนตำบลลพบุรี
อำเภอสุคีริน จังหวัดนราธิวาส

คำนำ

องค์การบริหารส่วนตำบลมาโมง ได้มีการจัดทำแผนอัตรากำลัง ๓ ปี โดยมีโครงสร้างการแบ่งงาน และระบบงานที่เหมาะสมไม่ซ้ำซ้อน มีการกำหนดตำแหน่ง การจัดอัตรากำลังโครงสร้างให้เหมาะสมกับอำนาจหน้าที่ขององค์การบริหารส่วนตำบล ตามพระราชบัญญัติสภาตำบลและองค์การบริหารส่วนตำบล พ.ศ.๒๕๓๗ แก้ไขเพิ่มเติม (ฉบับที่ ๖) พ.ศ.๒๕๕๒ และตามพระราชบัญญัติกำหนดแผนและขั้นตอนการกระจายอำนาจให้องค์กรปกครองส่วนท้องถิ่น พ.ศ.๒๕๔๒ และเพื่อให้คณะกรรมการพนักงานส่วนตำบล (ก.อบต.จังหวัด) ตรวจสอบการกำหนดตำแหน่งและการใช้ตำแหน่งพนักงานส่วนตำบลให้เหมาะสม

ทั้งยังใช้เป็นแนวทางในการดำเนินการวางแผนการใช้อัตรากำลังข้าราชการ พนักงานส่วนท้องถิ่น และลูกจ้างให้เหมาะสมกับปริมาณงาน และภารกิจขององค์กรปกครองส่วนท้องถิ่น อีกทั้งเป็นการกำหนดทิศทาง และเป้าหมายในการพัฒนาบุคลากรขององค์การบริหารส่วนตำบลมาโมง ให้เหมาะสมอีกทั้งใช้เป็นเครื่องมือในการควบคุมภาระค่าใช้จ่ายด้านการบริหารงานบุคคลไม่ให้เกินกว่าร้อยละ ๔๐ ของ ปริมาณรายจ่ายประจำปีอีกด้วย

องค์การบริหารส่วนตำบลมาโมง จึงได้มีการวางแผนอัตรากำลังใช้ประกอบในการจัดสรรงบประมาณ และบรรจุแต่งตั้งพนักงานส่วนตำบล เพื่อให้การบริหารงานขององค์การบริหารส่วนตำบลมาโมง เกิดประโยชน์ต่อประชาชน เกิดผลสัมฤทธิ์ต่อภารกิจตามอำนาจหน้าที่ มีประสิทธิภาพ มีความคุ้มค่า สามารถลดขั้นตอนการปฏิบัติงาน และมีการลดภารกิจและยุบเลิกหน่วยงานที่ไม่จำเป็น และการปฏิบัติภารกิจสามารถตอบสนองความต้องการของประชาชนได้เป็นอย่างดี

องค์การบริหารส่วนตำบลมาโมง

สารบัญ

เรื่อง	หน้า
๑. หลักการและเหตุผล	๑
๒. วัตถุประสงค์	๒
๓. ขอบเขตและแนวทางในการจัดทำแผนอัตรากำลัง ๓ ปี	๒
๔. สภาพปัญหาความต้องการของประชาชนในเขตองค์การบริหารส่วนตำบลมาโมง	๓
๕. ภารกิจอำนาจหน้าที่ขององค์การบริหารส่วนตำบลมาโมง	๕
๖. ภารกิจหลักและภารกิจรอง	๗
๗. สรุปปัญหาและแนวทางในการบริหารงานบุคคล	๘
๘. โครงสร้างการกำหนดส่วนราชการ (ตำแหน่ง)	๘
๙. ภาระค่าใช้จ่ายเกี่ยวกับเงินเดือนและประโยชน์ตอบแทนอื่น	๑๒
๑๐. แผนภูมิโครงสร้างการแบ่งส่วนราชการตามแผนอัตรากำลัง ๓ ปี	๑๕
๑๑. บัญชีแสดงจัดคนลงสู่ตำแหน่งและการกำหนดเลขที่ตำแหน่งในส่วนราชการ	๒๑
๑๒. แนวทางการพัฒนาพนักงานส่วนตำบล	๒๔
๑๓. ประกาศคุณธรรม จริยธรรมของพนักงานส่วนตำบล พนักงานจ้าง ภาคผนวก	๒๕





ที่ นธ ๓๗๖๐๑ /
โมง

ที่ทำการองค์การบริหารส่วนตำบลมา

อำเภอสุคิริน จังหวัดนราธิวาส ๙๖๑๙๐

มีนาคม ๒๕๕๙

เรื่อง ขอส่งร่างแผนอัตรากำลัง ๓ ปี ประจำปีงบประมาณ พ.ศ.๒๕๕๘-๒๕๖๐ ฉบับปรับปรุงครั้งที่ ๒

เรียน ประธานคณะกรรมการพนักงานส่วนตำบลจังหวัดนราธิวาส

สิ่งที่ส่งมาด้วย แผนอัตรากำลัง ๓ ปี

จำนวน ๒ เล่ม

เนื่องด้วย ได้มีประกาศให้องค์การปกครองส่วนท้องถิ่น เปลี่ยนระบบงานบริหารงานบุคคลจากระบบซี เป็นระบบแท่ง เพื่อให้สอดคล้องกับอัตรากำลังในปัจจุบัน คณะกรรมการพนักงานส่วนตำบลจังหวัดนราธิวาส จึงให้จัดทำร่างแผนอัตรากำลัง ๓ ปี ประจำปีงบประมาณ พ.ศ.๒๕๕๘-๒๕๖๐ ฉบับปรับปรุง และนำเสนอขอความเห็นชอบต่อคณะกรรมการพนักงานส่วนตำบลจังหวัดนราธิวาส เพื่อประกาศใช้ต่อไป

ในการนี้ องค์การบริหารส่วนตำบลมาโมง จึงขอส่งร่างแผนอัตรากำลัง ๓ ประจำปีงบประมาณ พ.ศ.๒๕๕๘-๒๕๖๐ ฉบับปรับปรุงครั้งที่ ๒ เพื่อขอความเห็นชอบต่อคณะกรรมการพนักงานส่วนตำบลจังหวัดนราธิวาส โดยได้แนบร่างแผนอัตรากำลัง พร้อมกับหนังสือฉบับนี้

จึงเรียนมาเพื่อโปรดทราบและพิจารณาให้ความเห็นชอบ ต่อไป

ขอแสดงความนับถือ

(นายพินิจ ดือเลาะ)

นายกองค์การบริหารส่วนตำบลมาโมง

สำนักงานปลัดฯ

โทร. ๐ ๓๓๓๐ ๙๗๙๐

โทรสาร ๐ ๓๓๓๐ ๙๗๙๐

มือถือ ๐ ๘๕๖๒ ๘๖๖๘๘

แบบขออนุมัติ
กำหนดตำแหน่งพนักงานจ้าง
ปีงบประมาณ พ.ศ.๒๕๕๘



องค์การบริหารส่วนตำบลมาโมง
อำเภอสุคีริน จังหวัดนราธิวาส

ภาคผนวก