

## คำนำ

องค์การบริหารส่วนตำบลมาโมง ได้มีการจัดทำกรอบอัตรากำลังพนักงานจ้าง 4 ปี โดยสอดคล้องกับภารกิจ หน้าที่ ความรับผิดชอบ และงบประมาณขององค์การบริหารส่วนตำบลมาโมง ตามพระราชบัญญัติสภาตำบลและองค์การบริหารส่วนตำบล พ.ศ.2537 และที่แก้ไขเพิ่มเติมถึง (ฉบับที่ 5) พ.ศ.2546 พระราชบัญญัติกำหนดแผนและขั้นตอนการกระจายอำนาจให้แก่องค์กรปกครองส่วนท้องถิ่น พ.ศ.2542 และตามประกาศคณะกรรมการกลางพนักงานส่วนตำบล เรื่อง มาตรฐานทั่วไปเกี่ยวกับพนักงานจ้าง ลงวันที่ 12 พฤษภาคม 2546 และเพื่อให้คณะกรรมการพนักงานส่วนตำบลจังหวัดนครราชสีมา ตรวจสอบการกำหนดตำแหน่งและการใช้ตำแหน่งของพนักงานจ้างให้เหมาะสม

ทั้งนี้ เพื่อใช้เป็นแนวทางในการดำเนินการวางแผนการใช้อัตรากำลังของพนักงานจ้าง การพัฒนาพนักงานจ้างขององค์การบริหารส่วนตำบลมาโมง ให้เหมาะสมอีกด้วย

องค์การบริหารส่วนตำบลมาโมง จึงได้มีการวางแผนอัตรากำลังไว้ประกอบในการจัดสรรงบประมาณและบรรจุแต่งตั้งพนักงานจ้าง เพื่อให้การบริหารงานบุคคลขององค์การบริหารส่วนตำบลเกิดประโยชน์ต่อประชาชน เกิดผลสัมฤทธิ์ต่อภารกิจ อำนาจหน้าที่ มีประสิทธิภาพ ประสิทธิผล มีความคุ้มค่า สามารถลดขั้นตอนการปฏิบัติงาน และมีการลดภารกิจและขุบเลิกตำแหน่งที่ไม่จำเป็นต่อการปฏิบัติการกิจขององค์การบริหารส่วนตำบลมาโมง เกิดความคล่องตัว สามารถตอบสนองความต้องการของประชาชนได้เป็นอย่างดี

องค์การบริหารส่วนตำบลมาโมง

## สารบัญ

	หน้า
1. หลักการและเหตุผล	1
2. วัตถุประสงค์	1
3. ขอบเขตและแนวทางในการจัดทำกรอบอัตรากำลังพนักงานจ้าง 4 ปี	2
4. สภาพปัญหาของพื้นที่และความต้องการของประชาชน	2
5. ภารกิจ อำนาจ หน้าที่ขององค์การบริหารส่วนตำบล	4
6. ภารกิจหลักและภารกิจรองที่ อบต. จะดำเนินการ	7
7. สรุปปัญหาและแนวทางในการกำหนดกรอบอัตรากำลังพนักงานจ้าง	8
8. โครงสร้างการกำหนดส่วนราชการ	9
9. การวิเคราะห์กำหนดตำแหน่ง	12
10. แผนผัง โครงสร้างองค์กร	15
11. แนวทางการพัฒนาพนักงานจ้างขององค์การบริหารส่วนตำบล	20
12. ประกาศคุณธรรม จริยธรรม ของพนักงานจ้างขององค์การบริหารส่วนตำบลมาโม่ง	20
13. คำสั่งองค์การบริหารส่วนตำบลมาโม่ง เรื่อง แต่งตั้งคณะกรรมการจัดทำแผนอัตรากำลังพนักงาน ส่วนตำบล	21
14. คำรับรองของคณะกรรมการจัดทำแผนอัตรากำลังพนักงานจ้าง	22

## กรอบอัตรากำลังพนักงานจ้าง 4 ปี

ปีงบประมาณ พ.ศ. 2552 - 2555

องค์การบริหารส่วนตำบลมาโมง อำเภอสู้ครין จังหวัดนครราชสีมา

.....

### 1. หลักการและเหตุผล

ตามประกาศคณะกรรมการกลางพนักงานส่วนตำบล (ก.อบต.) เรื่อง มาตรฐานทั่วไปเกี่ยวกับพนักงานจ้าง ลงวันที่ 12 พฤษภาคม 2547 ข้อ 12 และประกาศคณะกรรมการพนักงานส่วนตำบลจังหวัดนครราชสีมา เรื่อง หลักเกณฑ์และเงื่อนไขเกี่ยวกับการบริหารงานบุคคลของพนักงานจ้าง ลงวันที่ 30 กรกฎาคม 2547 ข้อ 12 กำหนดให้องค์การบริหารส่วนตำบลจัดทำกรอบอัตรากำลังพนักงานจ้างโดยให้พิจารณาถึงภาพรวมขององค์การบริหารส่วนตำบลเพื่อให้เกิดความเหมาะสมในการปฏิบัติราชการขององค์การบริหารส่วนตำบลให้มีความคล่องตัว เกิดประสิทธิภาพและประสิทธิผล ทั้งนี้การดำเนินการจัดทำกรอบอัตรากำลังพนักงานจ้างขององค์การบริหารส่วนตำบลให้นำแนวทางและแบบในการจัดทำแผนอัตรากำลังสามปีขององค์การบริหารส่วนตำบลมาใช้โดยอนุโลม เพื่อขอความเห็นชอบต่อคณะกรรมการพนักงานส่วนตำบลจังหวัดนครราชสีมาต่อไป

ดังนั้นจากหลักการและเหตุผลดังกล่าว องค์การบริหารส่วนตำบลมาโมง จึงได้จัดทำกรอบอัตรากำลังพนักงานจ้าง 4 ปี สำหรับปีงบประมาณ พ.ศ. 2552 – 2555 ขึ้น

### 2. วัตถุประสงค์

2.1 เพื่อให้องค์การบริหารส่วนตำบลมาโมง มีกรอบอัตรากำลังพนักงานจ้าง ให้เหมาะสมกับภารกิจและอำนาจหน้าที่ขององค์การบริหารส่วนตำบล ตามพระราชบัญญัติสภาตำบลและองค์การบริหารส่วนตำบล พ.ศ. 2537 และที่แก้ไขเพิ่มเติมถึง (ฉบับที่ 5) พ.ศ. 2546 และตามพระราชบัญญัติกำหนดแผนและขั้นตอนการกระจายอำนาจให้แก่องค์กรปกครองส่วนท้องถิ่น พ.ศ. 2542

2.2 เพื่อเป็นแนวทางในการดำเนินการวางแผนการใช้อัตรากำลังพนักงานจ้าง การพัฒนาบุคลากรขององค์การบริหารส่วนตำบลมาโมง ให้เหมาะสม

2.3 เพื่อให้องค์การบริหารส่วนตำบลมาโมง มีการวางแผนอัตรากำลังพนักงานจ้าง การจัดสรรงบประมาณ เพื่อให้การบริหารงานขององค์การบริหารส่วนตำบล เกิดประโยชน์สูงสุดต่อประชาชน เกิดผลสัมฤทธิ์ต่อภารกิจตามอำนาจหน้าที่ มีประสิทธิภาพ มีความคุ้มค่า สามารถลดขั้นตอนการปฏิบัติงาน และมีการลดภารกิจและขุบเลิกหน่วยงานที่ไม่จำเป็น การปฏิบัติภารกิจสามารถตอบสนองความต้องการของประชาชนได้เป็นอย่างดี

### 3. ขอบเขตและแนวทางในการจัดทำกรอบอัตรากำลังพนักงานจ้าง 4 ปี

3.1 วิเคราะห์ภารกิจ อำนาจหน้าที่ ความรับผิดชอบขององค์การบริหารส่วนตำบล ตามพระราชบัญญัติสภาตำบลและองค์การบริหารส่วนตำบล พ.ศ. 2537 และที่แก้ไขเพิ่มเติมถึง (ฉบับที่ 5) พ.ศ.2546 และตามพระราชบัญญัติกำหนดแผนและขั้นตอนการกระจายอำนาจให้แก่องค์กรปกครองส่วนท้องถิ่น พ.ศ. 2542 ตลอดจนกฎหมายอื่น ให้สอดคล้องกับแผนพัฒนาเศรษฐกิจและสังคมแห่งชาติ แผนพัฒนาจังหวัด แผนพัฒนาอำเภอ แผนพัฒนาตำบล นโยบายของรัฐบาล และสภาพปัญหาของตำบลมาโมง

3.2 การกำหนดตำแหน่งของพนักงานจ้างภายในและการจัดระบบงาน เพื่อรองรับภารกิจตามอำนาจหน้าที่ ความรับผิดชอบ ให้สามารถแก้ปัญหาของตำบลมาโมง ได้อย่างมีประสิทธิภาพ

3.3 กำหนดลักษณะงานและคุณสมบัติเฉพาะสำหรับตำแหน่งให้เหมาะสมกับภาระหน้าที่ ความรับผิดชอบ ปริมาณงานและคุณภาพของงาน รวมทั้งสร้างความก้าวหน้าในสายอาชีพของกลุ่มงานต่างๆ

3.4 จัดทำกรอบอัตรากำลังพนักงานจ้าง 4 ปี โดยภาระค่าใช้จ่ายด้านการบริหารงานบุคคลต้องไม่เกินร้อยละ 40 ของงบประมาณรายจ่าย

### 4. สภาพปัญหาของพื้นที่และความต้องการของประชาชน

สภาพปัญหาของเขตพื้นที่ที่รับผิดชอบและความต้องการของประชาชน โดยแบ่งออกเป็นด้านต่าง ๆ ดังนี้

#### 1. ปัญหาโครงสร้างพื้นฐาน

1.1 การคมนาคมขนส่งระหว่างหมู่บ้านไม่สะดวก

1.2 ปัญหาการมีโทรศัพท์สาธารณะไม่เพียงพอ

1.3 ไฟฟ้าสาธารณะไม่เพียงพอ

#### 2. ปัญหาการผลิต การตลาด รายได้และการมีงานทำ

2.1 การประกอบอาชีพในหมู่บ้าน

- ปัญหาการขาดความรู้โอกาสในการประกอบอาชีพ

- ปัญหาการขาดการรวมกลุ่มอาชีพ

2.2 ความรู้ทางด้านเทคโนโลยี การพัฒนาการเกษตร

#### 3. ปัญหาสาธารณสุข และการอนามัย

3.1 ปัญหาแหล่งข้อมูลข่าวสารด้านสาธารณสุขและอนามัย

3.2 ปัญหาการแพร่ระบาดของยาเสพติด

3.3 ปัญหาการให้บริการสุขภาพของผู้สูงอายุ เด็ก สตรี และคนพิการ ไม่ทั่วถึง

3.4 ปัญหาการแพร่ระบาดของโรคไข้เลือดออก โรคเท้าช้าง และการป้องกันกำจัดขยะมูล ขู่งกันปล่อง

#### 4. ปัญหาน้ำกิน - น้ำใช้ เพื่อการเกษตร

4.1 การขาดแคลนน้ำสำหรับอุปโภค - บริโภคในฤดูแล้ง

4.2 ระบบประปาหมู่บ้าน และประปาส่วนภูมิภาคไม่เพียงพอ

## 5. ปัญหาขาดความรู้เพื่อการปรับปรุงคุณภาพชีวิต

- 5.1 ปัญหาการขาดแหล่งข้อมูลข่าวสาร
- 5.2 การขาดโอกาสในการศึกษาและการศึกษานอกระบบ

## 6. ปัญหาทรัพยากรธรรมชาติ

- 6.1 ปัญหาน้ำเสียจากชุมชนและสิ่งแวดล้อม
- 6.2 น้ำในคลองชลประทาน / คลองธรรมชาติ ขุ่นข้นไม่สะอาดในบางฤดูกาล
- 6.3 คลองตื้นเขิน มีวัชพืชปกคลุมทำให้การระบายน้ำไม่สะดวก
- 6.4 ขาดระบบการจัดการขยะที่ถูกต้อง
- 6.5 ปัญหาทรัพยากรถูกทำลาย

## 7. ปัญหาการบริหาร และการจัดการขององค์การบริหารส่วนตำบล

- 7.1 ความเข้มแข็งขององค์กรภาคประชาชน
- 7.2 บุคลากรภาคปฏิบัติไม่เพียงพอ
- 7.3 อบต. ขาดงบประมาณในการดำเนินการตามอำนาจหน้าที่

### ความต้องการของประชาชน

#### 1. ความต้องการด้านโครงสร้างพื้นฐาน

- 1.1 ปรับปรุงซ่อมแซมถนนลูกรัง หินคลุกและปรับปรุงผิวถนนลาดยาง
- 1.2 ติดตั้งไฟฟ้าสาธารณะเพิ่มขึ้น
- 1.3 ขุดลอกคลอง สร้างสะพาน ค.ส.ล. วางท่อระบายน้ำ
- 1.4 จัดให้มีโทรศัพท์สาธารณะให้เพียงพอทุกหมู่บ้าน

#### 2. ความต้องการด้านการผลิต การตลาด รายได้ และการมีงานทำ

- 2.1 จัดตั้งศูนย์ข้อมูลในการผลิตทางการเกษตร
- 2.2 ฝึกอบรมความรู้ ด้านวิชาการ และการศึกษาดูงาน
- 2.3 สนับสนุนเงินทุนพร้อมอุปกรณ์
- 2.4 ให้ความรู้ทางด้านเทคโนโลยีที่ทันสมัย

#### 3. ความต้องการด้านสาธารณสุข และอนามัย

- 3.1 ฝึกอบรมให้ความรู้ทางโภชนาการอนามัยแม่ และเด็ก
- 3.2 ให้ความรู้ด้านสุขศึกษา
- 3.3 การป้องกันและแก้ไขปัญหาสุขภาพจิต กำจัดขุมขยะ ขุบกัณปล่องและรณรงค์โรคไข้เลือดออก โรค

เท้าช้าง

- 3.4 ต้องการดูแลสุขภาพผู้สูงอายุ เด็ก สตรี และคนพิการ สงเคราะห์ผู้สูงอายุ

#### 4. ความต้องการด้านน้ำกิน - น้ำใช้ เพื่อการเกษตร

4.1 ให้มีการขุดลอกคลองส่งน้ำ และกำจัดวัชพืช

4.2 ให้มีการขยายเขตประปาหมู่บ้านทุกหมู่บ้าน

#### 5. ความต้องการด้านความรู้ เพื่อการปรับปรุงคุณภาพชีวิต

5.1 ฝึกอบรมให้ความรู้ด้านอาชีพ มีศูนย์ข้อมูล ห้องสมุดชุมชน

5.2 ให้ความรู้ด้านการจัดศึกษา การศึกษานอกระบบ

5.3 ให้ความรู้เกี่ยวกับการป้องกัน และแก้ไขปัญหาเสพติดต่าง ๆ

5.4 ฟื้นฟูและส่งเสริมศิลปวัฒนธรรม และภูมิปัญญาท้องถิ่น

#### 6. ความต้องการด้านทรัพยากรธรรมชาติ

6.1 อนุรักษ์ให้ความรู้ในการไม่ปล่อยน้ำเสียลงคลอง

6.2 ฝึกอบรมจัดตั้งเยาวชนด้านการอนุรักษ์ทรัพยากรธรรมชาติและสิ่งแวดล้อม

6.3 ขุดลอกคลองที่ตื้นเขิน และกำจัดวัชพืช

#### 7. ความต้องการด้านการบริหาร และจัดการขององค์การบริหารส่วนตำบล

7.1 จัดประชุมประชาคมสร้างความเข้มแข็งให้กับองค์กรภาคประชาชน กลุ่มสตรี กลุ่มอาสาอื่น ๆ

7.2 จัดหาบุคลากรให้เพียงพอในการปฏิบัติงาน

#### 5. ภารกิจ อำนาจหน้าที่ขององค์การบริหารส่วนตำบล

การพัฒนาท้องถิ่นขององค์การบริหารส่วนตำบลมาโมงนั้นเป็นการสร้างความเข้มแข็งของชุมชนในการร่วมคิดร่วมแก้ไขปัญหาพร้อมสร้างร่วมจัดทำส่งเสริมความเข้มแข็งของชุมชนในเขตพื้นที่ขององค์การบริหารส่วนตำบลมาโมงให้มีส่วนร่วมในการพัฒนาท้องถิ่น ในทุกด้าน การพัฒนาองค์การบริหารส่วนตำบลมาโมงจะสมบูรณ์ได้ จำเป็นต้องอาศัยความร่วมมือของชุมชน ในพื้นที่เกิดความตระหนักร่วมกันแก้ไขปัญหาและความเข้าใจในแนวทางแก้ไขปัญหากันอย่างจริงจัง องค์การบริหารส่วนตำบลมาโมงยังได้เน้นให้คนเป็นศูนย์กลางของการพัฒนาในทุกกลุ่มทุกวัยของประชากร นอกจากนั้นยังได้ เน้นการส่งเสริม และสนับสนุนให้การศึกษาเด็กก่อนวัยเรียน และพัฒนาเยาวชนให้มีคุณภาพ ส่วนการพัฒนาอาชีพ จะเห็นได้ว่าการส่งเสริมเศรษฐกิจชุมชน

5.1 ด้านโครงสร้างพื้นฐาน มีภารกิจที่เกี่ยวข้อง ดังนี้

1. จัดให้มีและบำรุงรักษาทางน้ำและทางบก (มาตรา 67 (1))

2. ให้มีน้ำเพื่อการอุปโภค บริโภค และการเกษตร (มาตรา 68 (1))

3. ให้มีและบำรุงการไฟฟ้า หรือแสงสว่างโดยวิธีอื่น (มาตรา 68 (2))

4. ให้มีและบำรุงรักษาทางระบายน้ำ (มาตรา 68 (3))

5. การจัดให้มีและบำรุงรักษาทางบก ทางน้ำ และทางระบายน้ำ (มาตรา 16(2))

6. การสาธารณสุข โภค และการก่อสร้างอื่น ๆ (มาตรา 16 (4))

7. การสาธารณสุขการ (มาตรา 16 (5))

5.2 ด้านส่งเสริมคุณภาพชีวิต มีภารกิจที่เกี่ยวข้อง ดังนี้

1. ส่งเสริมการพัฒนาสตรี เด็ก เยาวชน ผู้สูงอายุ และผู้พิการ (มาตรา 67 (6))
2. ป้องกันโรค และระงับโรคติดต่อ (มาตรา 67 (3))
3. ให้มีและบำรุง รักษาสถานที่ประชุม การกีฬา การพักผ่อนหย่อนใจ และสวนสาธารณะ (มาตรา 68

(4))

4. การจัดการศึกษา (มาตรา 16 (9))
5. การสังคมสงเคราะห์ และการพัฒนาคุณภาพชีวิต เด็ก สตรี คนชรา และผู้ด้อยโอกาส

(มาตรา 16 (10))

6. การจัดให้มีและบำรุงรักษาสถานที่พักผ่อนหย่อนใจ (มาตรา 16 (13))
7. การส่งเสริมกีฬา (มาตรา 16 (14))
8. การสาธารณสุข การอนามัยครอบครัว และการรักษาพยาบาล (มาตรา 16 (19))
9. การส่งเสริมประชาธิปไตย ความเสมอภาค และสิทธิเสรีภาพของประชาชน

(มาตรา 16 (15))

10. ส่งเสริมการมีส่วนร่วมของราษฎรในการพัฒนาท้องถิ่น (มาตรา 16 (16))

### 5.3 ด้านการจัดระเบียบชุมชน สังคม และการรักษาความสงบเรียบร้อย มีภารกิจที่เกี่ยวข้อง ดังนี้

1. การป้องกันและบรรเทาสาธารณภัย (มาตรา 67 (4))
2. การปรับปรุงแหล่งชุมชนแออัด และการจัดการเกี่ยวกับที่อยู่อาศัย (มาตรา 16 (12))
3. การรักษาความสะอาด และความเป็นระเบียบเรียบร้อยของบ้านเมือง(มาตรา 16 (17))
4. การจัดให้มีและควบคุมสุสานและฌาปนสถาน (มาตรา 16 (20))
5. การควบคุมการเลี้ยงสัตว์ (มาตรา 16 (21))
6. การจัดให้มี และควบคุมการฆ่าสัตว์ (มาตรา 16 (22))

7. การรักษาความปลอดภัย ความเป็นระเบียบเรียบร้อย และการอนามัย โรงมหรสพ และสาธารณสถาน  
อื่น ๆ (มาตรา 16 (23))

8. การผังเมือง (มาตรา 16 (25)) , (มาตรา 68 (13))
9. การขนส่งและการวิศวกรรมจราจร (มาตรา 16 (26))
- 10 การดูแลรักษาที่สาธารณะ (มาตรา 16 (27))
- 11 การควบคุมอาคาร (มาตรา 16 (28))
- 12 การป้องกันและบรรเทาสาธารณภัย (มาตรา 16 (29))
13. การรักษาความสงบเรียบร้อย การส่งเสริมและสนับสนุนการป้องกันและรักษาความปลอดภัยใน

ชีวิต และทรัพย์สิน (มาตรา 16 (30))

14. การคุ้มครองดูแลและรักษาทรัพย์สินอันเป็นสาธารณสมบัติของแผ่นดิน

(มาตรา 68 (8))

### 5.4 ด้านการวางแผน การส่งเสริมการลงทุน พาณิชยกรรม และการท่องเที่ยว มีภารกิจที่เกี่ยวข้อง ดังนี้

1. ส่งเสริมให้มีอุตสาหกรรมในครอบครัว (มาตรา 68 (6))
2. ให้มีและส่งเสริมกลุ่มเกษตรกร และกิจการสหกรณ์ (มาตรา 68 (5))
3. บำรุงและส่งเสริมการประกอบอาชีพของราษฎร (มาตรา 68 (7))
4. การหาผลประโยชน์จากทรัพย์สินขององค์การบริหารส่วนตำบล (มาตรา 68 (9))
5. ให้มีตลาด ท่าเทียบเรือ และท่าข้าม (มาตรา 68 (10))
6. กิจการเกี่ยวกับการพาณิชย์ (มาตรา 68 (11))
7. การท่องเที่ยว (มาตรา 68 (12))
8. การส่งเสริมการฝึก และการประกอบอาชีพ (มาตรา 16 (6))
9. การพาณิชย์ และการส่งเสริมการลงทุน (มาตรา 16 (7))
10. การส่งเสริมการท่องเที่ยว (มาตรา 16 (8))

5.5 ด้านการบริหารจัดการและการอนุรักษ์ทรัพยากรธรรมชาติและสิ่งแวดล้อม มีภารกิจที่เกี่ยวข้อง ดังนี้

1. คุ้มครองดูแล และบำรุงรักษาทรัพยากรธรรมชาติและสิ่งแวดล้อม (มาตรา 67 (7))
2. รักษาความสะอาดของถนน ทางน้ำ ทางเดิน และที่สาธารณะรวมทั้งกำจัดมูลฝอย และสิ่งปฏิกูล (มาตรา 67 (2))
3. การกำจัดมูลฝอย สิ่งปฏิกูล และน้ำเสีย (มาตรา 16 (18))
4. การจัดการ การบำรุงรักษาและการใช้ประโยชน์จากป่าไม้ ที่ดิน ทรัพยากรธรรมชาติและสิ่งแวดล้อม (มาตรา 16 (24))

5.6 ด้านการศาสนา ศิลปะวัฒนธรรม จารีตประเพณี และภูมิปัญญาท้องถิ่น มีภารกิจที่เกี่ยวข้อง ดังนี้

1. บำรุงรักษาศิลปะ จารีตประเพณี ภูมิปัญญาท้องถิ่น และวัฒนธรรมอันดีของท้องถิ่น (มาตรา 67 (8))
2. การบำรุงรักษาศิลปะ จารีตประเพณี ภูมิปัญญาท้องถิ่น และวัฒนธรรมอันดีของท้องถิ่น (มาตรา 16 (11))

5.7 ด้านการบริหารจัดการ และสนับสนุนการปฏิบัติภารกิจของส่วนราชการและองค์กรปกครองส่วนท้องถิ่น มีภารกิจที่เกี่ยวข้อง ดังนี้

1. ปฏิบัติหน้าที่อื่นตามที่ทางราชการมอบหมายโดยจัดสรรงบประมาณหรือบุคลากรให้ตามความจำเป็นและสมควร (มาตรา 67 (9))

2. ส่งเสริมการมีส่วนร่วมของราษฎรในการพัฒนาท้องถิ่น (มาตรา 16 (16))

ภารกิจทั้ง 7 ด้านตามที่กฎหมายกำหนดให้อำนาจองค์การบริหารส่วนตำบลสามารถจะแก้ไขปัญหาขององค์การบริหารส่วนตำบลมาโม่งได้เป็นอย่างดี มีประสิทธิภาพและประสิทธิผล โดยคำนึงถึงความต้องการของ



ประชาชนในเขตพื้นที่ประกอบด้วยการดำเนินการขององค์การบริหารส่วนตำบลจะต้องสอดคล้องกับแผนพัฒนาเศรษฐกิจและสังคมแห่งชาติ แผนพัฒนาจังหวัดแผนพัฒนาอำเภอ แผนพัฒนาตำบล นโยบายของรัฐบาล และนโยบายของผู้บริหารขององค์การบริหารส่วนตำบลเป็นสำคัญ

หมายเหตุ : มาตรา 67 , 68 หมายถึง พ.ร.บ. สถาปนาและองค์การบริหารส่วนตำบล พ.ศ. 2537  
มาตรา 16 หมายถึง พ.ร.บ. กำหนดแผนและขั้นตอนการกระจายอำนาจให้แก่องค์กรปกครองส่วนท้องถิ่น พ.ศ. 2542

## 6. ภารกิจหลัก และภารกิจรอง ที่องค์การบริหารส่วนตำบลจะดำเนินการ

### ภารกิจหลัก

1. ด้านการปรับปรุงโครงสร้างพื้นฐาน
2. ด้านการส่งเสริมคุณภาพชีวิต
3. การจัดระเบียบชุมชน สังคม และการรักษาความสงบเรียบร้อย
4. ด้านการส่งเสริมการศึกษา
5. ด้านการอนุรักษ์ทรัพยากรธรรมชาติและสิ่งแวดล้อม
6. ด้านการพัฒนาการเมืองและการบริหาร
7. ด้านการป้องกันและบรรเทาสาธารณภัย

### ภารกิจรอง

1. การฟื้นฟูวัฒนธรรมและส่งเสริมประเพณี
2. การสนับสนุนและส่งเสริมศักยภาพกลุ่มอาชีพ
3. การส่งเสริมการเกษตรและการประกอบอาชีพทางการเกษตร
4. ด้านการวางแผน การส่งเสริมการลงทุน

## 7. สรุปปัญหาและแนวทางในการกำหนดโครงสร้างส่วนราชการและกรอบอัตรากำลัง

### 1. ความเป็นมาของ อบต.

อบต. เป็นองค์กรปกครองส่วนท้องถิ่น จัดตั้งขึ้นตามพระราชบัญญัติสภาตำบลและองค์การบริหารส่วนตำบล พ.ศ. 2537

การจัดตั้ง อบต. มีเจตนารมณ์เพื่อกระจายอำนาจการปกครอง การบริหารและการตัดสินใจของรัฐบาลในส่วนกลางและภูมิภาคไปสู่ประชาชน เพื่อให้ประชาชนในเขตพื้นที่ตำบลแก้ไขปัญหาของตนเอง และบริหารงานเอง ภายใต้หลักการปกครองตนเอง

### 2. การแบ่งขนาดและโครงสร้างของ อบต.

อบต. ประกอบด้วยฝ่ายบริหารมีนายก อบต. 1 คน เลือกตั้งโดยตรงจากประชาชน และนายก อบต. เป็นผู้แต่งตั้งรองนายก อบต. 2 คน และเลขานุการนายก อบต. อีก 1 คน และฝ่ายสภาประกอบด้วยสมาชิกที่มาจากการเลือกตั้งของราษฎรหมู่บ้านละ 2 คน อยู่ในวาระ 4 ปี สภา อบต. มีประธานสภา อบต. รองประธานสภา อบต. 1 คน และเลขานุการสภา อบต. 1 คน

คณะกรรมการกลางพนักงานส่วนตำบล (ก.อบต.) ได้ประกาศเมื่อวันที่ 21 สิงหาคม 2545 กำหนดขนาด อบต. ดังนี้

- (1) อบต. ชั้น 1 กำหนดให้เป็น อบต. ขนาดใหญ่
- (2) อบต. ชั้น 2 และ 3 กำหนดให้เป็น อบต. ขนาดกลาง
- (3) อบต. ชั้น 4 และ 5 กำหนดให้เป็น อบต. ขนาดเล็ก

การแบ่งส่วนราชการใน องค์การบริหารส่วนตำบลมาโมงซึ่งเป็น อบต. ขนาดเล็ก ประกอบด้วย สำนักงานปลัด อบต. ส่วนการคลัง ส่วนโยธา ส่วนการศึกษา ศาสนาและวัฒนธรรม ปัจจุบันมีบุคลากรดังนี้

1. พนักงานส่วนตำบล 7 คน
2. ลูกจ้างประจำ - คน
3. พนักงานจ้าง 15 คน

### โครงสร้างการบริหาร

องค์การบริหารส่วนตำบลมาโมง ไม่สามารถกำหนดตำแหน่งต่าง ๆ เพิ่มใหม่ได้ตามความจำเป็นที่จะต้องใช้คนที่มีความรู้ความสามารถด้านอื่น ๆ นอกเหนือจากตำแหน่งที่กำหนดไว้เดิม ขณะนี้ ก.อบต. ได้ประกาศกำหนดให้เป็นองค์การบริหารส่วนตำบลขนาดเล็กแล้ว ดังนั้น เพื่อแก้ปัญหาของประชาชนในเขตตำบลมาโมง จึงต้องมีการกำหนดโครงสร้าง และกำหนดกรอบอัตรากำลังให้สอดคล้องกับภารกิจและอำนาจหน้าที่ เพื่อให้สามารถแก้ไขปัญหาขององค์การบริหารส่วนตำบลมาโมงได้อย่างมีประสิทธิภาพ

อีกทั้งเพื่อให้สอดคล้องกับภารกิจของ อบต. และภารกิจจากนโยบายของรัฐบาลในการถ่ายโอนภารกิจภาครัฐ ให้แก่องค์กรปกครองส่วนท้องถิ่นนั้น อบต. จำเป็นต้องปรับบทบาทอัตรากำลังคนใหม่ โดยได้วางแผนจัดทำอัตรากำลังพนักงานจ้างของ อบต. มาโมง ในระยะเวลา 4 ปี (พ.ศ. 2552 – 2555) โดยมีโครงสร้าง ตำแหน่ง และแนวทางในการกำหนดโครงสร้าง และกรอบอัตรากำลังต่อไป

## 8. โครงสร้างการกำหนดตำแหน่ง

8.1 ตามที่องค์การบริหารส่วนตำบลมาโมง ได้กำหนดภารกิจหลัก และภารกิจรองที่จะดำเนินการดังกล่าว องค์การบริหารส่วนตำบลมาโมง จึงต้องกำหนดโครงสร้างส่วนราชการที่จะรองรับการดำเนินการตามภารกิจของพนักงานส่วนตำบลและพนักงานจ้าง ดังนี้

โครงสร้างตามแผนอัตรากำลังปัจจุบัน	โครงสร้างตามแผนอัตรากำลังใหม่	หมายเหตุ
<b>1. สำนักงานปลัด อบต.</b> 1.1 งานบริหารทั่วไป 1.2 งานนโยบายและแผน 1.3 งานกฎหมายและคดี 1.4 งานป้องกันและบรรเทาสาธารณภัย 1.5 งานกิจการสภา อบต. 1.6 งานเทศกิจ 1.7 งานส่งเสริมการท่องเที่ยว 1.8 งานสาธารณสุขและสิ่งแวดล้อม และ สวัสดิการสังคม 1.9 งานส่งเสริมการเกษตร	<b>1. สำนักงานปลัด อบต.</b> 1.1 งานบริหารทั่วไป 1.2 งานนโยบายและแผน 1.3 งานกฎหมายและคดี 1.4 งานป้องกันและบรรเทาสาธารณภัย 1.5 งานกิจการสภา อบต. 1.6 งานเทศกิจ 1.7 งานส่งเสริมการท่องเที่ยว 1.8 งานสาธารณสุขและสิ่งแวดล้อม และ สวัสดิการสังคม 1.9 งานส่งเสริมการเกษตร	
<b>2. ส่วนการคลัง</b> 2.1 งานการเงิน 2.2 งานบัญชี 2.3 งานพัฒนาและจัดเก็บรายได้ 2.4 งานทะเบียนทรัพย์สินและพัสดุ	<b>2. ส่วนการคลัง</b> 2.1 งานการเงิน 2.2 งานบัญชี 2.3 งานพัฒนาและจัดเก็บรายได้ 2.4 งานทะเบียนทรัพย์สินและพัสดุ	
<b>3. ส่วนโยธา</b> 3.1 งานก่อสร้าง 3.2 งานออกแบบและควบคุมอาคาร 3.3 งานประสานสาธาณูปโภค 3.4 งานผังเมือง	<b>3. ส่วนโยธา</b> 3.1 งานก่อสร้าง 3.2 งานออกแบบและควบคุมอาคาร 3.3 งานประสานสาธาณูปโภค 3.4 งานผังเมือง	
<b>4. ส่วนการศึกษา ศาสนา วัฒนธรรม</b> 4.1 งานบริหารการศึกษา 4.2 งานส่งเสริมการศึกษา ศาสนาและวัฒนธรรม	<b>4. ส่วนการศึกษา ศาสนา วัฒนธรรม</b> 4.1 งานบริหารการศึกษา 4.2 งานส่งเสริมการศึกษา ศาสนาและวัฒนธรรม	

## 8.2 การวิเคราะห์กำหนดตำแหน่ง

องค์การบริหารส่วนตำบลมาโมง แบ่งส่วนราชการออกเป็น 4 ส่วน โดยมีปลัดองค์การบริหารส่วนตำบล (นักบริหารงาน อบต.) เป็นผู้บริหารสูงสุด เพื่อปฏิบัติการหน้าที่ของ อบต. ให้สามารถแก้ไขปัญหา สนองความต้องการของประชาชนในตำบลมาโมง ดังนั้นจึงจำเป็นต้องกำหนดตำแหน่งพนักงานจ้างขึ้นเพื่อให้สอดคล้องกับภารกิจและอำนาจหน้าที่ เพื่อแก้ไขปัญหาขององค์การบริหารส่วนตำบลมาโมง ได้อย่างมีประสิทธิภาพ ดังนี้

### 1. สำนักงานปลัดองค์การบริหารส่วนตำบล ประกอบด้วย

#### 1.1 พนักงานจ้างตามภารกิจ

- |                                    |            |
|------------------------------------|------------|
| - ตำแหน่ง ผู้ช่วยเจ้าหน้าที่ธุรการ | จำนวน 1 คน |
| - ตำแหน่ง พนักงานขับรถยนต์         | จำนวน 1 คน |

#### 1.2 พนักงานจ้างทั่วไป

- |                        |            |
|------------------------|------------|
| - ตำแหน่ง คนงานทั่วไป  | จำนวน 1 คน |
| - ตำแหน่ง นักการภารโรง | จำนวน 1 คน |

### 2. ส่วนการคลัง ประกอบด้วย

#### 2.1 พนักงานจ้างตามภารกิจ

- |   |            |
|---|------------|
| - ตำแหน่ง ผู้ช่วยเจ้าหน้าที่การเงินและบัญชี | จำนวน 1 คน |
| - ตำแหน่ง ผู้ช่วยเจ้าหน้าที่จัดเก็บรายได้   | จำนวน 1 คน |

### 3. ส่วนโยธา ประกอบด้วย

#### 3.1 พนักงานจ้างตามภารกิจ

- |                                    |            |
|------------------------------------|------------|
| - ตำแหน่ง ผู้ช่วยช่างโยธา          | จำนวน 1 คน |
| - ตำแหน่ง ผู้ช่วยช่างเขียนแบบ      | จำนวน 1 คน |
| - ตำแหน่ง ผู้ช่วยช่างไฟฟ้า         | จำนวน 1 คน |
| - ตำแหน่ง ผู้ช่วยเจ้าหน้าที่ธุรการ | จำนวน 1 คน |

### 4. ส่วนการศึกษา ศาสนา และวัฒนธรรม ประกอบด้วย

#### 4.1 พนักงานจ้างตามภารกิจ

- |  |            |
|--|------------|
| - ตำแหน่ง ผู้ดูแลเด็ก                    | จำนวน 5 คน |
| - ตำแหน่ง ผู้ช่วยเจ้าหน้าที่บันทึกข้อมูล | จำนวน 1 คน |

#### 4.2 พนักงานจ้างทั่วไป

- |                       |            |
|-----------------------|------------|
| - ตำแหน่ง ผู้ดูแลเด็ก | จำนวน 4 คน |
|-----------------------|------------|

กรอบอัตรากำลังพนักงานจ้าง 4 ปี ระหว่างปี พ.ศ. 2552 – 2555

ส่วนราชการ	กรอบ อัตราเดิม	อัตรากำลังใหม่				เพิ่ม / ลด				หมายเหตุ
		2552	2553	2554	2555	2552	2553	2554	2555	
<b>1. สำนักงานปลัดอบต.</b>										
<u>พนักงานจ้างตามภารกิจ</u>										
-ผู้ช่วยเจ้าหน้าที่ธุรการ	1	1	1	1	1	-	-	-	-	
-พนักงานขับรถ	-	1	1	1	1	+1	-	-	-	
<u>พนักงานจ้างทั่วไป</u>										
-คนงานทั่วไป	1	1	1	1	1	-	-	-	-	
-นักการภารโรง	-	-	1	1	1	-	+1	-	-	
<b>2. ส่วนการคลัง</b>										
<u>พนักงานจ้างตามภารกิจ</u>										
-ผู้ช่วยเจ้าหน้าที่การเงิน และบัญชี	1	1	1	1	1	-	-	-	-	
-ผู้ช่วยเจ้าหน้าที่จัดเก็บ รายได้	-	-	1	1	1	-	+1	-	-	
<b>3. ส่วนโยธา</b>										
<u>พนักงานจ้างตามภารกิจ</u>										
-ผู้ช่วยช่างโยธา	1	1	1	1	1	-	-	-	-	
-ผู้ช่วยช่างเขียนแบบ	1	1	1	1	1	-	-	-	-	
-ผู้ช่วยช่างไฟฟ้า	-	1	1	1	1	+1	-	-	-	
-ผู้ช่วยเจ้าหน้าที่ธุรการ	-	1	1	1	1	+1	-	-	-	
<b>4. ส่วนการศึกษา ศาสนา และวัฒนธรรม</b>										
<u>พนักงานจ้างตามภารกิจ</u>										
-ผู้ช่วยเจ้าหน้าที่บันทึก ข้อมูล	1	1	1	1	1	-	-	-	-	
-ผู้ดูแลเด็ก	5	5	5	5	5	-	-	-	-	
-ผู้ดูแลเด็ก	-	2	2	2	2	+2	-	-	-	
<u>พนักงานจ้างทั่วไป</u>										
-ผู้ดูแลเด็ก	4	4	4	4	4	-	-	-	-	
-ผู้ดูแลเด็ก	-	-2	-2	-2	-2	-2	-	-	-	
<b>รวม</b>	<b>15</b>	<b>18</b>	<b>20</b>	<b>20</b>	<b>20</b>	<b>+5</b> <b>-2</b>	<b>+2</b>	<b>-</b>	<b>-</b>	

## 11. แนวทางการพัฒนาพนักงานจ้าง

พนักงานจ้างองค์การบริหารส่วนตำบลมาโมง จะพึงปฏิบัติหน้าที่ด้วยความซื่อสัตย์สุจริตอย่างเต็มความสามารถ ด้วยความรอบคอบ รวดเร็ว ขยันหมั่นเพียรโดยคำนึงถึงประโยชน์ของสาธารณะและให้บริการประชาชนอย่างเสมอภาค

องค์การบริหารส่วนตำบลมาโมง จะกำหนดแนวทางการพัฒนาพนักงานจ้างองค์การบริหารส่วนตำบลมาโมง โดยจัดทำแผนแม่บทการพัฒนาพนักงานจ้างขององค์การบริหารส่วนตำบลมาโมง เพื่อเพิ่มพูนความรู้ ทักษะ ทักษะคติ ความมีคุณธรรม และจริยธรรม อันทำให้การปฏิบัติหน้าที่ของพนักงานจ้างองค์การบริหารส่วนตำบลมาโมง เป็นไปอย่างมีประสิทธิภาพ โดยให้พนักงานจ้างองค์การบริหารส่วนตำบลมาโมงทุกคนทุกตำแหน่งได้มีโอกาสที่จะพัฒนา ทั้งนี้วิธีการพัฒนาอาจใช้วิธีใดวิธีหนึ่ง หรือหลายวิธีก็ได้ เช่น การปฐมนิเทศน์ การฝึกอบรม การศึกษาหรือการดูงาน การประชุมเชิงปฏิบัติการฯ ประกอบในการพัฒนาพนักงานจ้างองค์การบริหารส่วนตำบลมาโมง เพื่อให้งานเป็นไปอย่างมีประสิทธิภาพ และประสิทธิผลบังเกิดผลดีต่อประชาชนและท้องถิ่นต่อไป

## 12. ประกาศคุณธรรม จริยธรรมของพนักงานจ้าง องค์การบริหารส่วนตำบลมาโมง

องค์การบริหารส่วนตำบลมาโมง ได้ประกาศคุณธรรม และจริยธรรมของพนักงานจ้างองค์การบริหารส่วนตำบลมาโมง ดังนี้

1. พนักงานจ้างองค์การบริหารส่วนตำบลมาโมง จะพึงปฏิบัติหน้าที่ ด้วยความซื่อสัตย์ สุจริต และเที่ยงธรรม
2. พนักงานจ้างองค์การบริหารส่วนตำบลมาโมง จะพึงปฏิบัติหน้าที่ ด้วยความอดุสาหะ เอาใจใส่ ระมัดระวัง รักษาประโยชน์ทางราชการอย่างเต็มกำลังความสามารถ
3. พนักงานจ้างองค์การบริหารส่วนตำบลมาโมง พึงจะปฏิบัติหน้าที่ต่อผู้ร่วมงานด้วยความสุภาพ เรียบร้อย รักษาความสามัคคี และไม่กระทำการอย่างใดอย่างหนึ่งที่เป็นการ ก่อกวนก่อกองกัน
4. พนักงานจ้างองค์การบริหารส่วนตำบลมาโมง พึงจะปฏิบัติหน้าที่ของตน โดยไม่ชักช้าและด้วยความสุภาพเรียบร้อย ไม่ดูหมิ่นเหยียดหยามกดขี่ประชาชนผู้มาติดต่อราชการ

\*\*\*\*\*

## 9. การวิเคราะห์การกำหนดตำแหน่ง

### 9.1 การวิเคราะห์การกำหนดตำแหน่งอัตรากำลังเพิ่มของพนักงานจ้าง

ส่วนราชการ	จำนวน	กำลังคนที่ต้องการ				ภาระค่าใช้จ่ายที่เพิ่มขึ้น				ค่าใช้จ่ายรวม			
		2552	2553	2554	2555	2552	2553	2554	2555	2552	2553	2554	2555
<b>1. สำนักงานปลัดองค์การบริหารส่วนตำบล</b>													
<b>พนักงานจ้างตามภารกิจ</b>													
- ตำแหน่ง ผู้ช่วยเจ้าหน้าที่ธุรการ	1	-	-	-	-	2,880	3,000	3,000	3,240	74,520	74,640	74,640	74,880
- ตำแหน่ง พนักงานขับรถยนต์	1	+1	-	-	-	83,640	2,520	2,880	3,000	83,640	86,160	86,520	86,640
<b>พนักงานจ้างทั่วไป</b>													
- ตำแหน่ง คนงานทั่วไป	1	-	-	-	-	-	-	-	-	60,960	60,960	60,960	60,960
- ตำแหน่ง นักการภารโรง	1	-	+1	-	-	-	60,960	-	-	-	60,960	60,960	60,960
<b>2. ส่วนการคลัง ประกอบด้วย</b>													
<b>พนักงานจ้างตามภารกิจ</b>													
- ตำแหน่ง ผู้ช่วยเจ้าหน้าที่จัดเก็บรายได้	1	-	+1	-	-	-	83,640	2,520	2,880	-	83,640	86,160	86,520
- ตำแหน่ง ผู้ช่วยเจ้าหน้าที่การเงินและบัญชี	1	-	-	-	-	3,000	3,240	3,480	3,600	80,520	80,760	81,000	81,120
<b>3. ส่วนโยธา ประกอบด้วย</b>													
<b>พนักงานจ้างตามภารกิจ</b>													
- ตำแหน่ง ผู้ช่วยช่างโยธา	1	-	-	-	-	3,000	3,240	3,480	3,600	80,520	80,760	81,000	81,120
- ตำแหน่ง ผู้ช่วยช่างเขียนแบบ	1	-	-	-	-	2,520	2,880	3,000	3,000	71,640	72,000	72,120	72,120
- ตำแหน่ง ผู้ช่วยช่างไฟฟ้า	1	+1	-	-	-	83,640	2,520	2,880	3,000	83,640	86,160	86,520	86,640
- ตำแหน่ง ผู้ช่วยเจ้าหน้าที่ธุรการ	1	+1	-	-	-	83,640	2,520	2,880	3,000	83,640	86,160	86,520	86,640

ส่วนราชการ	จำนวน	กำลังคนที่ต้องการ				ภาระค่าใช้จ่ายที่เพิ่มขึ้น				ค่าใช้จ่ายรวม			
		2552	2553	2554	2555	2552	2553	2554	2555	2552	2553	2554	2555
<b>4. ส่วนการศึกษา ศาสนา และวัฒนธรรม</b>													
<b><u>พนักงานจ้างตามภารกิจ</u></b>													
- ตำแหน่ง ผู้ช่วยเจ้าหน้าที่บันทึกข้อมูล	1	-	-	-	-	2,520	2,880	3,000	3,000	71,640	72,000	72,120	72,120
- ตำแหน่ง ผู้ดูแลเด็ก	5	-	-	-	-	14,400	15,000	15,000	16,200	372,600	37,3200	373,200	374,400
- ตำแหน่ง ผู้ดูแลเด็ก	2	+2	-	-	-	167,280	5,040	5,760	6,000	167,280	172,320	173,040	173,280
<b><u>พนักงานจ้างทั่วไป</u></b>													
- ตำแหน่ง ผู้ดูแลเด็ก	4	-	-	-	-	-	-	-	-	243,840	243,840	243,840	243,840
- ตำแหน่ง ผู้ดูแลเด็ก	2	-2	-	-	-	-	-	-	-	-121,920	-121,920	-121,920	-121,920
	20	3	2	-	-	446,520	187,440	47,880	47,240	1,352,600	1,511,640	1,516,680	1,519,320

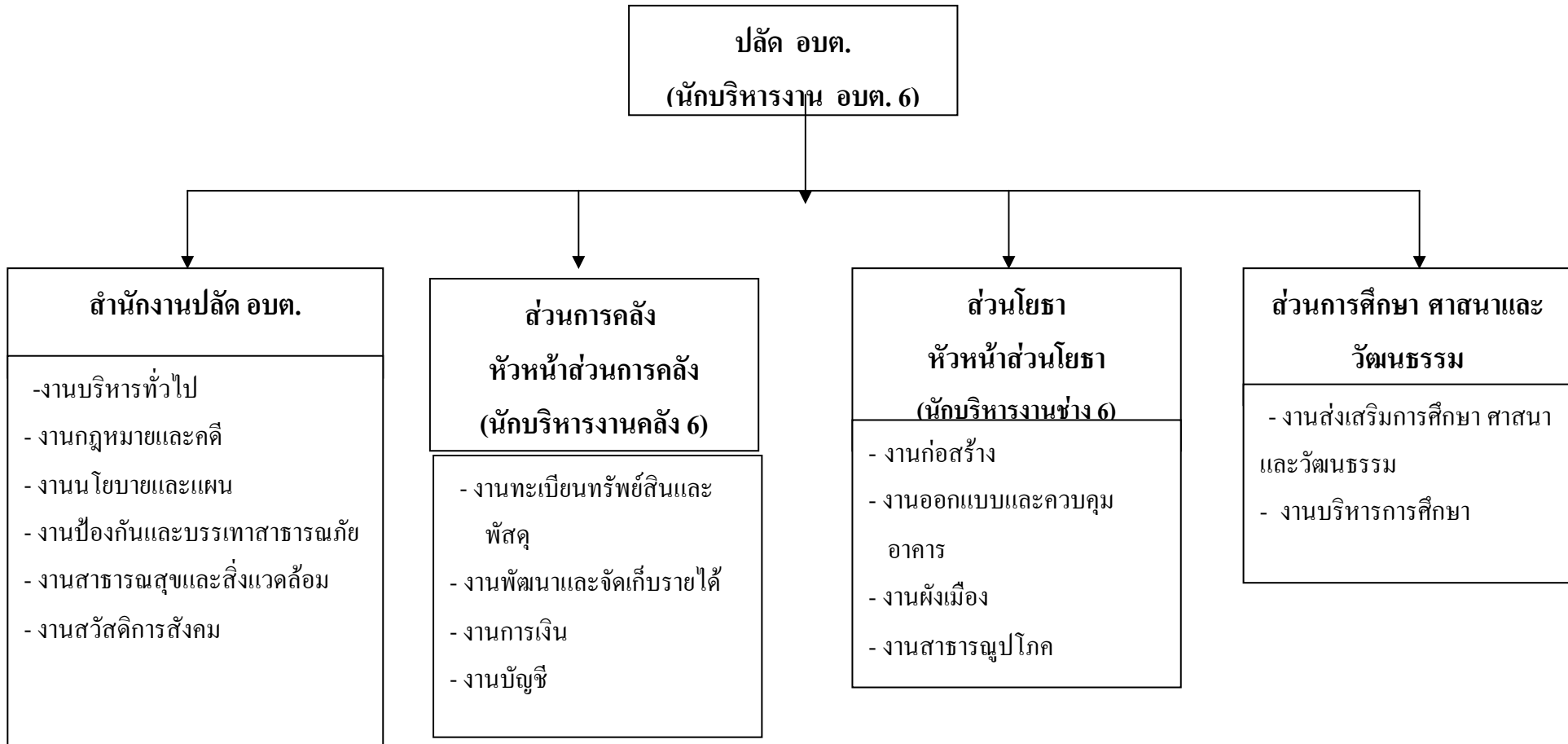


9.2 สรุปการวิเคราะห์เงินเดือน ค่าตอบแทน รวมกับผลประโยชน์ตอบแทนอื่น

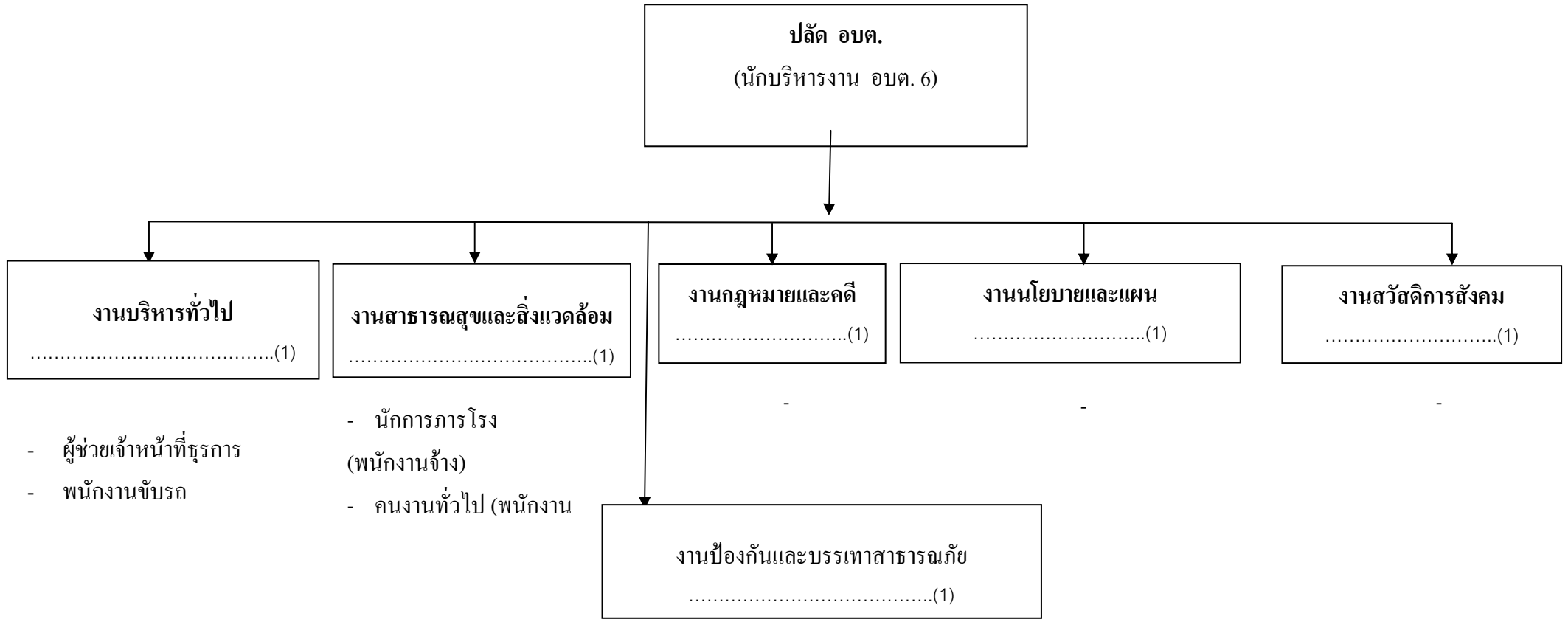
ลำดับที่	ปีงบประมาณ พ.ศ.	เงินเดือน ค่าตอบแทน รวมกับผลประโยชน์ตอบแทนอื่น		รวม เงินเดือน ค่าตอบแทน รวมกับผลประโยชน์ ตอบแทนอื่น	ประมาณการ รายจ่าย	ภาระค่าใช้จ่ายด้าน การบริหารงานบุคคล ของงบประมาณ รายจ่าย	หมายเหตุ
		พนักงานส่วนตำบล	พนักงานจ้าง				
1	2552	1,932,660	1,352,600	662,200	18,906,716	21.01%	
2	2553	2,561,400	1,511,640	814,896	20,797,127	23.51%	
3	2554	2,793,960	1,516,680	890,736	22,877,127	23.36%	
4	2555	3,073,356	1,519,320	918,535	25,164,840	21.90%	

10. แผนผังโครงสร้างการแบ่งส่วนราชการ ตามแผนอัตรากำลัง 3 ปี (แก้ไขเพิ่มเติม)

โครงสร้างองค์การบริหารส่วนตำบลมาโมง



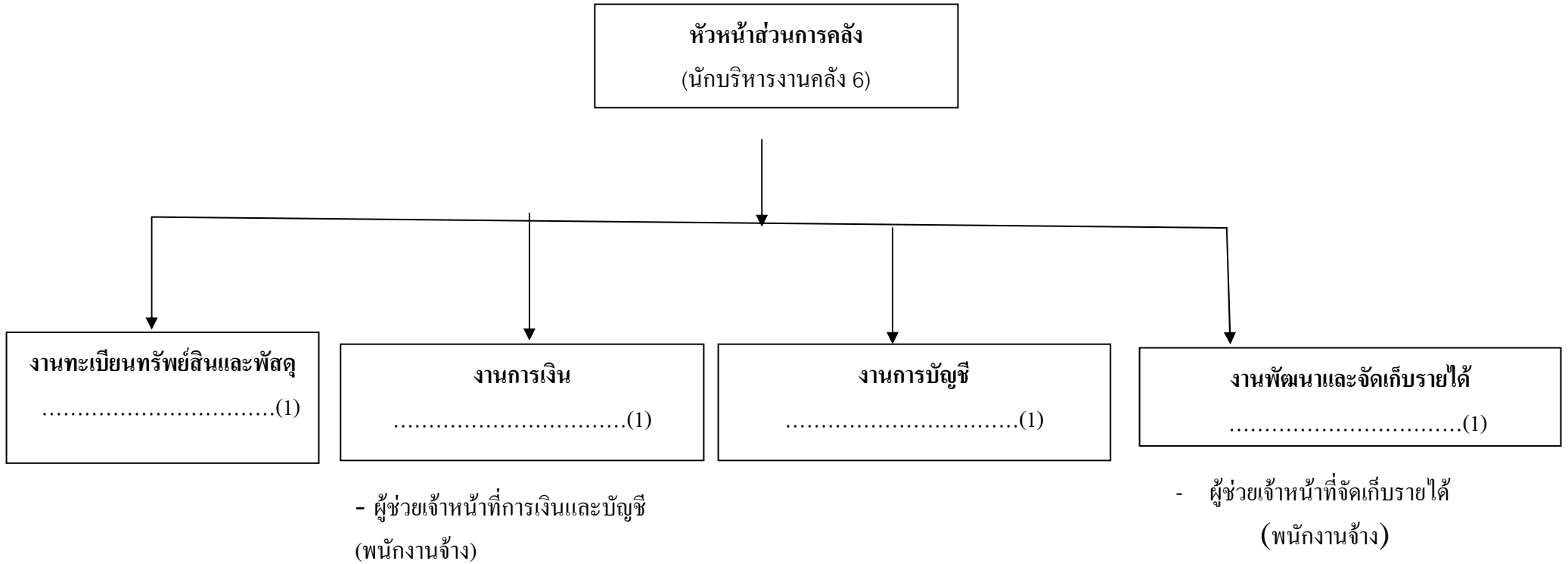
โครงสร้างของสำนักงานปลัด อบต.



ระดับ	7	7ว	6	6ว	5	4	3	2	1	พนักงานจ้าง	รวมทั้งสิ้น
จำนวน	-	-	-	-	-	-	-	-	-	4	4

.....(1)  
หมายถึงหัวหน้างาน

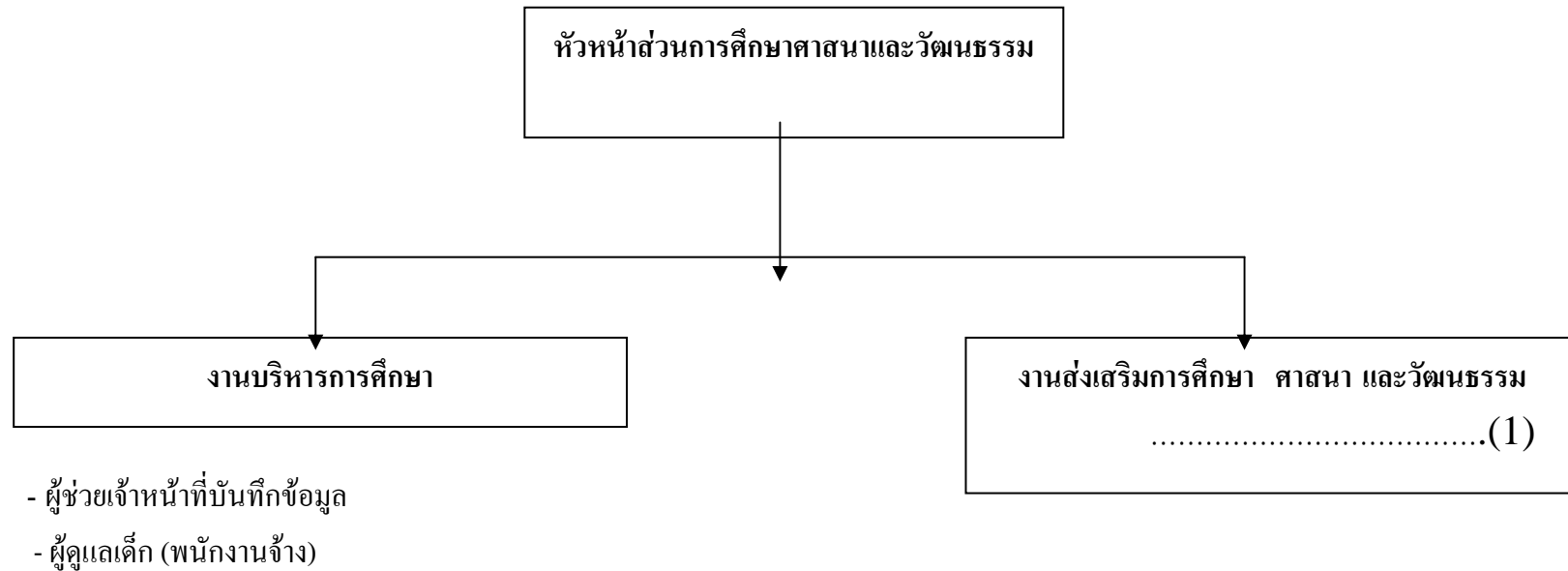
### โครงสร้างของส่วนการคลัง



ระดับ	7	7ว	6	6ว	5	4	3	2	1	พนักงานจ้าง	รวมทั้งสิ้น
จำนวน	-	-	-	-	-	-	-	-	-	2	2

.....(1)  
หมายถึงหัวหน้างาน

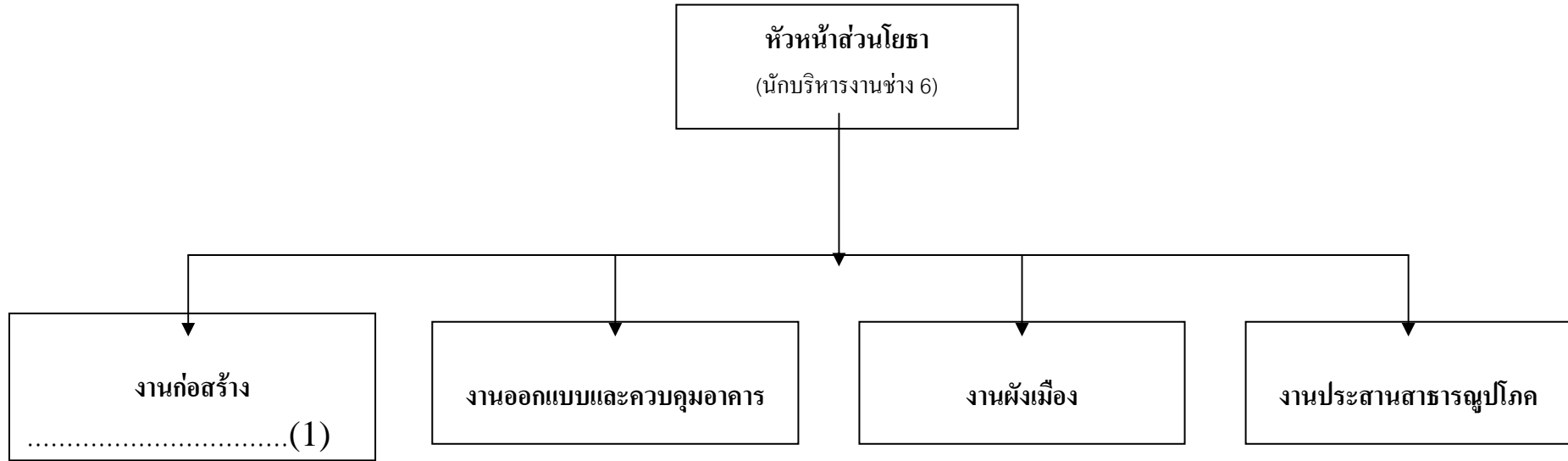
### โครงสร้างส่วนการศึกษา ศาสนาและวัฒนธรรม



ระดับ	7	7ว	6	6ว	5	4	3	2	1	พนักงานจ้าง	รวมทั้งสิ้น
จำนวน	-	-	-	-	-	-	-	-	-	10	10

.....(1)  
หมายถึงหัวหน้างาน

### โครงสร้างส่วนโยธา



- ผู้ช่วยช่างโยธา (พนักงานจ้าง)
- ผู้ช่วยช่างไฟฟ้า (พนักงานจ้าง)
- ผู้ช่วยเจ้าหน้าที่ธุรการ (พนักงานจ้าง)
- ผู้ช่วยช่างเขียนแบบ (พนักงานจ้าง)

ระดับ	7	7ว	6	6ว	5	4	3	2	1	พนักงานจ้าง	รวมทั้งสิ้น
จำนวน	-	-	-	-	-	-	-	-	-	4	4

.....(1)  
หมายถึงหัวหน้างาน



## คำสั่งองค์การบริหารส่วนตำบลมาโมง

ที่ /2551

เรื่อง แต่งตั้งคณะกรรมการจัดทำแผนอัตรากำลังพนักงานจ้าง 4 ปี พ.ศ. 2552 - 2555

ขององค์การบริหารส่วนตำบลมาโมง

.....

อาศัยอำนาจตามความในมาตรา 17 (3) มาตรา 22 ประกอบกับ มาตรา 26 แห่งพระราชบัญญัติระเบียบบริหารงานบุคคลส่วนท้องถิ่น พ.ศ. 2542 มติคณะกรรมการกลางพนักงานส่วนตำบล (ก.อบต.) ในการประชุม ครั้งที่ 2/2547 เมื่อวันที่ 25 มีนาคม 2547 มติคณะกรรมการพนักงานส่วนตำบลจังหวัดนครราชสีมา ในการประชุม ครั้งที่ 7/2547 เมื่อวันที่ 30 กรกฎาคม 2547 ประกอบ ข้อ 12 แห่งประกาศคณะกรรมการพนักงานส่วนตำบลจังหวัดนครราชสีมา เรื่อง หลักเกณฑ์และเงื่อนไขเกี่ยวกับการบริหารงานบุคคลของพนักงานจ้าง ลงวันที่ 30 กรกฎาคม 2547 จึงแต่งตั้งคณะกรรมการจัดทำแผนอัตรากำลังพนักงานจ้าง 4 ปี พ.ศ. 2552-2555 ขององค์การบริหารส่วนตำบลมาโมง ดังรายชื่อและตำแหน่งต่อไปนี้

- |                          |                                   |                          |
|--------------------------|-----------------------------------|--------------------------|
| 1. นายพินิจ คือเถาะ      | ตำแหน่ง นายก อบต.มาโมง            | เป็นประธานคณะกรรมการ     |
| 2. นางนาถลดา กัณวี       | ตำแหน่ง หัวหน้าส่วนการคลัง        | เป็น คณะทำงาน            |
| 3. นายนันทพล สมะแอ       | ตำแหน่ง หัวหน้าส่วนโยธา           | เป็น คณะทำงาน            |
| 4. นายสมชาย เพชรนุ้ย     | ตำแหน่ง รก.หัวหน้าส่วนการศึกษาฯ   | เป็น คณะทำงาน            |
| 5. นายพรส สุขแดงพรหม     | ตำแหน่ง ปลัดองค์การบริหารส่วนตำบล | เป็น เลขาคณะทำงาน.       |
| 6. นายภูหิมมัตตบุตร มามะ | ตำแหน่ง จนท.วิเคราะห์นโยบายและแผน | เป็นผู้ช่วย เลขาคณะทำงาน |

มีหน้าที่ดังนี้

1. วิเคราะห์ภารกิจ อำนาจหน้าที่ และความรับผิดชอบ ขององค์การบริหารส่วนตำบลมาโมง ในช่วงระยะเวลา 4 ปี

2. วิเคราะห์ ประเมินผลความต้องการอัตรากำลังพนักงานจ้างที่มีอยู่ในปัจจุบัน และอัตรากำลังพนักงานจ้างที่ขาดอยู่ และอัตรากำลังพนักงานจ้างที่ต้องการเพิ่มขึ้น เนื่องจากการขยายงาน หรือได้รับมอบหมายเพิ่มขึ้น อัตราการสูญเสียกำลังพนักงานจ้างที่ในแต่ละปี
3. วิเคราะห์ความต้องการอัตรากำลังพนักงานจ้างทั้งหมดขององค์การบริหารส่วนตำบล ในช่วงระยะเวลา 4 ปี ว่าต้องการกำลังพนักงานจ้างประเภทใด จำนวนเท่าใด จึงจะสามารถปฏิบัติงานที่อยู่ในอำนาจหน้าที่ ภารกิจ และความรับผิดชอบได้อย่างมีประสิทธิภาพ
4. วิเคราะห์การวางแผนการใช้อัตรากำลังพนักงานจ้าง โดยสำรวจและประเมินผลความรู้ความสามารถของพนักงานจ้างที่มีอยู่ การพัฒนา การฝึกอบรม และใช้อัตรากำลังกำลังพนักงานจ้างที่มีอยู่ให้เหมาะสมกับความรู้ความสามารถของแต่ละคนอย่างมีประสิทธิภาพสูงสุด
5. การจัดโครงสร้างการแบ่งส่วนราชการ กำหนดหน้าที่ความรับผิดชอบของแต่ละส่วนราชการ การแบ่งงานภายในส่วนราชการ การกำหนดตำแหน่ง ต่าง ๆ
6. การกำหนดตำแหน่งพนักงานจ้างเพิ่มเติม

ทั้งนี้ ตั้งแต่บัดนี้เป็นต้นไป

สั่ง ณ วันที่ 13 มิถุนายน พ.ศ. 2551

(นายพินิจ คือเถาะ)

นายกองค์การบริหารส่วนตำบลมาโมง



**คำรับรองของคณะกรรมการจัดทำแผนอัตรากำลังพนักงานจ้าง 4 ปี  
ขององค์การบริหารส่วนตำบลมาโมง**

ขอรับรองว่า ร่างแผนอัตรากำลังพนักงานจ้าง 4 ปี ( พ.ศ. 2552 - 2555 ) ของ  
องค์การบริหารส่วนตำบลมาโมง ฉบับนี้ ได้ผ่านมติที่ประชุมของคณะกรรมการจัดทำแผนอัตรากำลัง  
พนักงานจ้าง 4 ปี ขององค์การบริหารส่วนตำบลมาโมง แล้ว

ลงชื่อ..... ประธานคณะกรรมการ  
( นายพินิจ คือเถาะ )  
นายก อบต.มาโมง

ลงชื่อ..... คณะทำงาน  
( นางนาถลดา กันวี )  
หัวหน้าส่วนการคลัง

ลงชื่อ..... คณะทำงาน  
( นายนันทพล สมะแอ )  
หัวหน้าส่วนโยธา

ลงชื่อ..... คณะทำงาน  
( นายสมชาย เพชรนุ้ย )  
รักษาการหัวหน้าส่วนการศึกษา ศาสนา วัฒนธรรม

ลงชื่อ..... เลขานุการคณะกรรมการ  
( นายพรส สุขแดงพรหม )  
ปลัดองค์การบริหารส่วนตำบล

ลงชื่อ..... ผู้ช่วยเลขานุการคณะกรรมการ.  
( นายมุหัมมัดนุร มามะ )  
เจ้าหน้าที่วิเคราะห์นโยบายและแผน

# แผนอัตรากำลังพนักงานจ้าง 4 ปี

ปีงบประมาณ

พ.ศ. 2552 - 2555

ของ

องค์การบริหารส่วนตำบลมาโมง

อำเภอมาโมง จังหวัดนราธิวาส

